

Canon



<https://global.canon/calmanual>

MP120-MG-es II

INSTRUCȚIUNI **RO**
POKYNY **CS**
ИНСТРУКЦИИ **BG**
NAVODILA **SL**
UPUTE **HR**
POKYNY **SK**
TALÍMATLAR **TR**

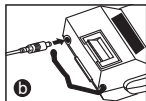
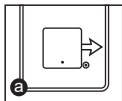


E-IM-3293

ÎNAINTE DE A ÎNCEPE	P.1
ATENȚIONĂRI ȘI ÎNTREȚINERE GENERALĂ	P.1
INSTALAREA HĂRTIEI DE IMPRIMARE	P.2
ÎNLOCUIREA ROLEI DE CERNEALĂ	P.2
ÎNLOCUIREA BATERIEI DE REZERVĂ	P.3
TASTA DE SELECTARE A NUMĂRULUI DE ZECIMALE	P.3
TASTA DE ROTUNJIRE	P.3
COMUTATORUL DE TOTAL GENERAL / SETARE A RATEI	P.4
COMUTATORUL DE PORNIRE/OPRIRE / IMPRIMARE PE / NUMĂR DE ELEMENTE / CONVERSIE VALUTARĂ	P.4
FUNCȚIA DE CEAS ȘI CALENDAR	P.4
CALCUL DE CONVERSIE VALUTARĂ	P.5
FUNCȚIA DE CALCUL AL TAXELOR	P.5
CALCUL DE COST-VÂNZARE-MARJĂ	P.5
CALCUL DE TIMP	P.5
FUNCȚIE DE VERIFICARE DUBLĂ	P.6
FUNCȚII IMPORTANTE DE REȚINUT	P.6
AUTO PUTEREA DE A SALVA	P.6
FUNCȚIA DE DEPĂȘIRE	P.7
SPECIFICAȚII	P.7
EXEMPLE DE CALCULE	P.52-61

ÎNAINTE DE A ÎNCEPE

- Înainte de a utiliza calculatorul, citiți următoarele instrucțiuni și măsuri de siguranță. Păstrați această foaie la îndemână, pentru referințe viitoare.
- Înainte de utilizare, îndepărtați banda izolatoare și apăsați butonul [RESET] de pe partea din spate a calculatorului. (Figura **a**)
 - Connect the calculator to the Canon adapter. (Figura **b**)

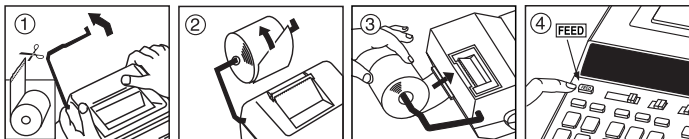


ATENȚIONĂRI ȘI ÎNTREȚINERE GENERALĂ

- Nu utilizați și nu lăsați calculatorul în lumina directă a soarelui. De asemenea, trebuie evitate zonele supuse la schimbări rapide de temperatură, la umiditate ridicată, la praf și la murdărie.
- Utilizați o cârpă uscată pentru a curăța carcasa dispozitivului. Nu utilizați apă sau detergenți.
- Utilizați imprimanta numai atunci când este încărcată rola de hârtie.
- Evitați utilizarea calculatorului în locuri în care există pilitură de fier, deoarece aceasta poate afecta circuitele electrice ale calculatorului.
- Nu puneți nimic pe partea de sus a aparatului, în special pe partea de sus a mecanismului imprimantei.
- Opriți calculatorul înainte de a scoate ștecărul din priză electrică.
- În cazul unei defecțiuni de natură electrică (de exemplu, dacă iese fum), scoateți imediat ștecărul din priză electrică. Priza trebuie să fie instalată lângă echipament și trebuie să fie ușor accesibilă.

INSTALAREA HÂRTIEI DE IMPRIMARE

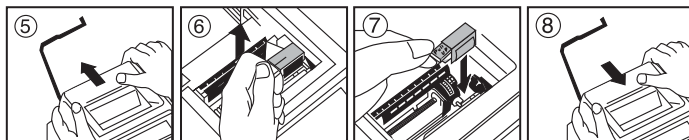
- 1) Ridicați brațul pentru hârtie (Figura ①).
 - Când introduceți hârtia, tăiați marginea acesteia conform ilustrației.
- 2) Puneți pe braț noua rolă de hârtie. Marginea hârtiei trebuie să fie poziționată conform ilustrației (Figura ②).
 - Hârtie standard de calculator – Lățime: 57mm / Diametru maxim: 86mm
- 3) Introduceți hârtia în fanta de la partea superioară a aparatului (Figura ③)
- 4) Porniți calculatorul. Apăsăți tasta de alimentare cu hârtie, pentru a avansa hârtia (Figura ④).



ÎNLOCUIREA ROLEI DE CERNEALĂ (CP-13)

Notă: Treceți comutatorul de alimentare pe OFF.

- 1) Scoateți capacul imprimantei. (Figura ⑤)
- 2) Țineți cu mâna partea stângă a rolei de cerneală, indicată cu „pull up” (trageți în sus) și ridicați rola de cerneală pentru a o scoate. (Figura ⑥)
- Pentru a menține imprimarea curată, schimbați rola de cerneală după ce au fost utilizate aproximativ 8 role de hârtie de imprimare.
- 3) Introduceți o nouă rolă de cerneală. (Figura ⑦)
- 4) Puneți la loc capacul imprimantei. (Figura ⑧)
- Utilizați numai rola de cerneală CP-13.
- Nu încercați să reumpleți rola de cerneală, deoarece acest lucru poate cauza dificultăți mecanice.



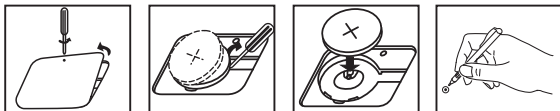
ÎNLOCUIREA BATERIEI DE REZERVĂ

Bateria de rezervă a memoriei păstrează setările pentru rata taxei, pentru cursul valutar, pentru ceas și calendar, atunci când alimentarea este oprită sau chiar și atunci când cablul de c.a. este deconectat.

Baterie: 1 baterie cu litiu (Tip: CR2032)

Durata de viață a bateriei: datele se păstrează timp de 2 ani

După ce înlocuiți bateria de rezervă, apăsați butonul [RESET]. După resetare, aveți grijă să setați din nou rata taxei, cursul valutar, ceasul și calendarul.



ATENȚIE : Pericol de explozie dacă bateria este înlocuită cu una de tip incorect. Dezafectați bateriile uzate în conformitate cu instrucțiunile.

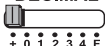
TASTA DE SELECTARE A NUMĂRULUI DE ZECIMALE

DECIMAL



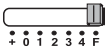
Utilizată pentru stabilirea poziției punctului zecimal (0, 1, 2, 3, 4) pentru rezultatele calculate.

DECIMAL



+ (Mod Adunare) – Funcțiile de adunare și scădere sunt efectuate automat cu 2 zecimale. Acest lucru este convenabil pentru calcule cu valute.

DECIMAL



F (virgulă mobilă) – Sunt imprimate sau afișate toate numerele efective de până la 12 cifre.

TASTA DE ROTUNJIRE

ROUNDING



Utilizată pentru aproximare prin adaos [\uparrow], rotunjire [5/4], sau aproximare prin lipsă [\downarrow], până la numărul de zecimale selectat în prealabil din rezultat.

COMUTATORUL DE TOTAL GENERAL / SETARE A RATEI



TOTAL GENERAL– Când se efectuează calcule având comutatorul GT setat pe poziția „ON”, totalurile se acumulează în memoria de total general. De fiecare dată când se apasă **[*]**, subtotalul este imprimat cu simbolurile G+. Când se apasă **[GT]**, totalul general intermediar este imprimat cu simbolurile G◇. Apăsați **[GT]** în mod succesiv pentru a obține totalul general, urmat de simbolurile G✱.



SETAREA RATEI – Puneți comutatorul pe poziția „RATE SET”, pentru a seta sau a prelua rata taxei sau cursul valutar.

COMUTATORUL DE PORNIRE/OPRIRE / IMPRIMARE PE / NUMĂR DE ELEMENTE / CONVERSIE VALUTARĂ

OFF ON CONV



PRINT ITEM

Oprește calculatorul.

OFF ON CONV



PRINT ITEM

Pornește calculatorul. Intrările și rezultatele vor apărea pe afișaj, dar nu vor fi imprimate.

OFF ON CONV



PRINT ITEM

Intrările și rezultatele vor apărea pe afișaj și vor fi imprimate.

OFF ON CONV



PRINT ITEM

Setați comutatorul pe poziția „ITEM” pentru a imprima numărul de apăsări ale tastelor **[+]** și **[-]** (până la 999). Numărul de elemente va fi imprimat pe partea stângă a rolei de hârtie, când sunt apăstate tastele **[#/>]**, **[*]**, **[M<]** sau **[MX]**.

OFF ON CONV



PRINT ITEM

Setați comutatorul pe poziția „CONV” pentru a utiliza funcțiile de calcul al conversiei valutare. Intrările și rezultatul vor apărea pe afișaj și se vor imprima.

FUNCȚIA DE CEAS ȘI CALENDAR



– Se utilizează pentru a comuta între modul de ceas și cel de calendar.



– Se utilizează pentru a comuta între 12 și 24 de ore, la setarea orei pentru modul de ceas.



– Se utilizează pentru a seta data și ora, în modurile de calendar și de ceas.




– Se utilizează pentru a comuta între AM și PM, la setarea orei pentru modul de ceas.



– Se utilizează pentru a selecta formatul de dată între „YYYY/MM/DD”, „DD/MM/YYYY” sau „MM/DD/YYYY” în modul de calendar.

CALCUL DE CONVERSIE VALUTARĂ

Setați comutatorul pe poziția  , introduceți cursul de schimb și apăsați $\square\bar{C}1$, $\square\bar{C}2$ sau $\square\bar{C}3$ pentru a memora cursul curent.

- Apăsați $\square\bar{C}1$, $\square\bar{C}2$ sau $\square\bar{C}3$ pentru a prelua cursul de schimb memorat.
 - Apăsați $\square\bar{\$}$ pentru a converti valoarea afișată din $\square\bar{C}1$, $\square\bar{C}2$ sau $\square\bar{C}3$ în $\square\bar{\$}$.
 - Apăsați $\square\bar{C}1$, $\square\bar{C}2$ sau $\square\bar{C}3$ pentru a converti valoarea afișată din $\square\bar{\$}$ în $\square\bar{C}1$, $\square\bar{C}2$ sau $\square\bar{C}3$.
- Pentru cursuri de 1 sau mai mari, puteți să introduceți până la 6 cifre. Pentru cursuri mai mici decât 1, puteți să introduceți până la 8 cifre (de exemplu, 0.1234567), inclusiv 0 pentru cifra părții întregi și zerourile semnificative (totuși, se pot specifica doar 7 cifre semnificative, numărate de la stânga și începând cu prima cifră diferită de zero).

FUNCȚIA DE CALCUL AL TAXELOR

TAX + **Tasta Add Tax** – Utilizată pentru adăugarea taxei la valoarea afișată.

TAX - **Tasta Deduct Tax** – Utilizată pentru deducerea taxei din valoarea afișată.

Notă: Dacă se deconectează toate sursele de alimentare și bateria de rezervă, setările pentru calendar, ceas, rata taxei și cursul valutar se vor șterge. În acest caz, resetați setările.

CALCUL DE COST-VÂNZARE-MARJĂ

COST - Utilizat pentru calculul costului, prețului de vânzare, marjei de profit și
SELL valorii marjei. Introduceți valorile oricărui 2 elemente pentru a obține
MARGIN valoarea soldului. (de exemplu, introduceți valoarea costului și a
prețului de vânzare pentru a obține marja de profit în %.)

CALCUL DE TIMP

TIME CAL $\square\sim$ - Pentru a calcula timpul sau durata activităților, cum ar fi orele de plătit și estimările de costuri.

TIME CAL - Pentru a comuta între 12 și 24 de ore, în modul de calcul de timp.

AM PM \square - Pentru a comuta între AM și PM în calcul timp.

** Valoarea introdusă pentru minute: între 0 și 59. Valorile mai mari decât 59 sunt ajustate automat prin adăugarea la numărul de ore.

** Intervalul de calcul: între -99 ore 59 minute și 99 ore 59 minute. Dacă valoarea de intrare/ieșire depășește intervalul admisibil, calculul de timp va avea ca rezultat o depășire.



FUNCȚIE DE VERIFICARE DUBLĂ



– Utilizată pentru a porni procesul de verificare a înregistrărilor. Pe afișaj va apărea „CHE”.



– Utilizată pentru a porni un proces de verificare. Procesul de verificare compară intrarea utilizatorului cu coada de operații înregistrate anterior. Pe afișaj va apărea „CHE StArt”.

- Setarea comutatoarelor trebuie să corespundă intrărilor pentru prima și a doua operație. În cazul în care comutatoarele nu corespund, se va imprima mesajul următor:
 - * ••001•• – Setarea punctului zecimal este diferită
 - * ••002•• – Setarea de rotunjire este diferită
- Acest calculator are o coadă de operații de 100 de pași, ceea ce este util pentru procesul de verificare. Dacă s-a depășit coada de operații, acesta nu va permite intrarea în funcția de verificare dublă și pe afișaj va apărea mesajul „E CHE St FULL”.
- La prima intrare, apăsați tasta  pentru a termina calculul pentru verificare. Se va imprima „•••••” .
La a doua intrare, apăsați tasta  pentru a abandona procesul de verificare. Se va imprima „••000••”.

FUNCȚII IMPORTANTE DE REȚINUT



Tasta Clear Entry / Clear – apăsați o dată pentru a șterge ultima valoare introdusă. Apăsați din nou pentru a șterge toate valorile introduse, cu excepția celor din memorie. De asemenea, tasta este utilizată pentru ștergerea erorilor de depășire.



Tasta Equal – Utilizată pentru obținerea rezultatelor operațiilor de adunare, scădere, înmulțire și împărțire.



Tasta Non-Add/Subtotal – Utilizată pentru imprimarea informațiilor care nu afectează calculele, precum datele calendaristice și numerele de serie. Cifrele sunt imprimate pe partea stângă a hârtiei. Este, de asemenea, utilizat pentru obținerea de rezultate intermediare.




Tasta Total – Obțineți rezultate de adăugare și scădere.




Tasta Paper Feed – Utilizată pentru avansarea hârtiei.


AUTO PUTEREA DE A SALVA

Atunci când aparatul este pornit "ON" și calculatorul nu este utilizat pentru aprox. 7 minute. Calculatorul va trece la putere a salva automat în modul cu LED lumina portocaliu-up. Apăsați  tasta de calculator se va reveni la modul de calcul normal.

FUNCȚIA DE DEPĂȘIRE

În următoarele cazuri, când se afișează „E”, se imprimă o linie punctată, tastatura este blocată în mod electronic sau continuarea operațiilor este imposibilă. Apăsați  pentru a șterge eroarea de depășire. Depășirea apare când:

- 1) Rezultatul sau conținutul memoriei depășește 12 cifre în stânga punctului zecimal.
- 2) Se împarte la „0”.
- 3) Viteza de operare secvențială este mai mare decât viteza de procesare a calculelor. (Depășire a registrului din memoria tampon)

 Interferențele electromagnetice sau descărcările electrostatice pot cauza defecțiuni ale afișajului sau pierderea ori modificarea conținutului din memorie. În astfel de cazuri, utilizați vârful unui pix (sau un obiect ascuțit similar) pentru a apăsa butonul [RESET] de pe partea din spate a calculatorului. După resetare, aveți grijă să setați din nou calendarul, ceasul, moneda și rata taxei.



SPECIFICAȚII

Sursă de alimentare: DC 6.3V, utilizând AD-11 III (pentru Europa) / AD-35 II (pentru Australia / Noua Zeelandă)

Temperatură de funcționare: între 0 °C și 40 °C

Capacitate de calcul: maximum 12 cifre

Dimensiune: 266 mm (L) x 189 mm (l) x 62 mm (h)

Greutate: 557 g cu baterie de rezervă

(Informațiile pot fi modificate fără notificare prealabilă)

Doar pentru Uniunea Europeană și EEA (Norvegia, Islanda și Liechtenstein)

Acest simbol indică faptul că acest produs nu trebuie aruncat împreună cu deșeurile

menajere, în conformitate cu Directiva DEEE (2012/19/UE), Directiva referitoare la baterii

(2006/66/CE) și/sau legile dvs. naționale ce implementează aceste Directive.

Acest produs trebuie înmănat punctului de colectare adecvat, ex: printr-un schimb autorizat unu la unu atunci când cumpărați un produs nou similar sau la un loc de colectare autorizat pentru reciclarea reziduurilor de echipament electric și electronic (EEE) și baterii și acumulatori.

Administrarea neadecvată a acestui tip de deșeuri, ar putea avea un impact asupra mediului și asupra sănătății umane datorită substanțelor cu potențial de risc care sunt în general asociate cu EEE.

Cooperarea dvs. în direcția reciclării corecte a acestui produs va contribui la o utilizare eficientă a resurselor naturale.

Pentru mai multe informații despre reciclarea acestui produs, vă rugăm să contactați biroul dvs. local, autoritățile responsabile cu deșeurile, schema aprobată sau serviciul dvs. responsabil cu deșeurile menajere sau vizitați-ne la

www.canon-europe.com/sustainability/approach/.

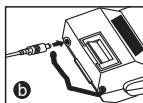
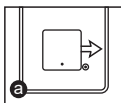


EUROPE ONLY

NEŽ ZAČNETE	str. 8
UPOZORNĚNÍ A VŠEOBECNÁ ÚDRŽBA	str. 8
ZALOŽENÍ PAPIRU PRO TISK	str. 9
VÝMĚNA INKOUSTOVÉHO VÁLCE	str. 9
VÝMĚNA ZÁLOŽNÍ BATERIE	str. 10
TLAČÍTKO PRO VÝBĚR DESETINNÉ ČÁRKY	str. 10
TLAČÍTKO ZAOKROUHLĚNÍ	str. 10
PŘEPÍNAČ CELKOVÝ SOUČET / NASTAVENÍ SAZBY	str. 11
PŘEPÍNAČ VYPNOUT/ZAPNOUT / ZAPNOUT TISK / POČET POLOŽEK / PŘEVOD MĚN	str. 11
FUNKCE HODIN A KALENDÁŘE	str. 11
VÝPOČET PŘEVODU MĚN	str. 12
FUNKCE VÝPOČTU DANĚ	str. 12
VÝPOČET NÁKLADŮ / PRODEJNÍ CENY / MARŽE	str. 12
VÝPOČET ČASU	str. 12
FUNKCE KONTROLY	str. 13
DŮLEŽITÉ FUNKCE K ZAPAMATOVÁNÍ	str. 13
AUTOMATICKÝ ÚSPORNÝ REŽIM	str. 13
FUNKCE CHYBY VÝPOČTU	str. 14
TECHNICKÉ SPECIFIKACE	str. 14
PŘÍKLADY VÝPOČTŮ	str. 52-61

NEŽ ZAČNETE

- Než začnete kalkulačku používat, přečtěte si následující pokyny a bezpečnostní upozornění. Tento dokument uschovejte pro pozdější potřebu.
- 1) Než začnete kalkulačku používat, sejměte izolační pásku a stiskněte tlačítko [RESET] na zadní straně. (obr. **a**)
 - 2) Connect the calculator to the Canon adapter. (obr. **b**)

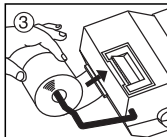
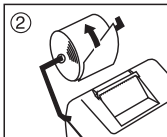
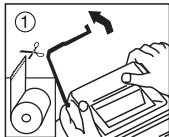


UPOZORNĚNÍ A VŠEOBECNÁ ÚDRŽBA

- Kalkulačku nepoužívejte a nenechávejte na přímém slunečním světle. Vyhýbejte se také místům, která jsou vystavena rychlým změnám teplot, vysoké vlhkosti, prachu a špíně.
- K čištění krytu zařízení používejte suchý hadřík. Nepoužívejte vodu ani čisticí prostředky.
- Tiskárnu používejte jen v případě, že je v ní založený kotouček papíru.
- Nepoužívejte kalkulačku na místech, kde se vyskytují železné piliny, ty by totiž mohly poškodit elektrické obvody zařízení.
- Na zařízení a především na mechanismus tiskárny nic nepokládejte.
- Než vytáhnete zástrčku z elektrické zásuvky, kalkulačku vypněte.
- V případě elektrické závady (tj. výskytu dýmu) okamžitě vytáhněte zástrčku z elektrické zásuvky. Elektrická zásuvka by měla být nainstalována v blízkosti zařízení a měla by být snadno přístupná.

ZALOŽENÍ PAPIŘU PRO TISK

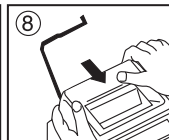
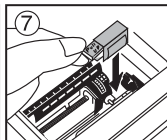
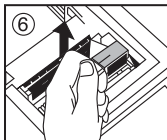
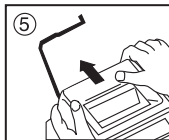
- 1) Nadzvedněte rameno kotoučku papíru (obr. ①).
 - Před vložením kotoučku papír odstříhnete, jak je znázorněno na obrázku.
- 2) Nasadíte na rameno nový kotouček papíru. Poloha okraje papíru by měla odpovídat obrázku (obr. ②).
 - Standardní papír do kalkulačky – šířka: 57mm / max. průměr: 86mm
- 3) Zasuňte papír do štěrbin v horní části kalkulačky (obr. ③)
- 4) Zapněte kalkulačku. Stisknutím tlačítka Podávání papíru **FEED** začnete papír posouvat (obr. ④).



VÝMĚNA INKOUSTOVÉHO VÁLCE (CP-13)

Poznámka: Vypněte zařízení.

- 1) Sejměte kryt tiskárny. (obr. ⑤)
- 2) Uchopte levou stranu inkoustového válce označenou nápisem „Pull up“ (Vytáhnout), nadzvedněte válec a vyjměte jej. (obr. ⑥)
 - V zájmu zřetelného tisku vyměňte inkoustový válec vždy po vypotřebování přibližně 8 kotoučků papíru.
- 3) Vložte nový nanášecí váleček na správné místo. (obr. ⑦)
- 4) Znovu nasadte kryt tiskárny. (obr. ⑧)
 - Používejte výhradně inkoustový válec CP-13.
 - Nepokoušejte se inkoustový válec doplnit – může to vést k technickým potížím.



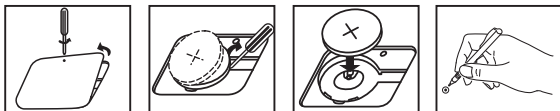
VÝMĚNA ZÁLOŽNÍ BATERIE

Záložní baterie umožňuje uchovat v paměti daňovou sazbu, směnný kurz, čas a datum, když je kalkulačka vypnutá, a to i po odpojení napájecího kabelu.

Baterie: 1 lithiová baterie (typ: CR2032)

Životnost baterie: doba zálohování 2 roky

Po výměně záložní baterie stiskněte tlačítko [RESET]. Po provedení resetu nezapomeňte znovu nastavit daňovou sazbu, směnný kurz, čas a datum.



UPOZORNĚNÍ • Vyměníte-li baterii za nesprávný typ, hrozí nebezpečí výbuchu. Vybité baterie zlikvidujte podle pokynů.

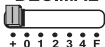
TLAČÍTKO PRO VÝBĚR DESETINNÉ ČÁRKY

DECIMAL



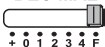
slouží ke stanovení polohy desetinné čárky (0, 1, 2, 3, 4) u vypočtených výsledků.

DECIMAL



+ (Režim sčítání) – funkce sčítání a odčítání jsou automaticky prováděny na 2 desetinná místa. To je výhodné například při výpočtech peněžních částek.

DECIMAL



F (Pohyblivá desetinná čárka) – jsou vytištěny či zobrazeny všechny účinné číslice do maximálního počtu 12.

TLAČÍTKO ZAOKROUHLĚNÍ

ROUNDING



slouží k zaokrouhlení nahoru [\uparrow], zaokrouhlení na nejbližší [5/4], nebo zaokrouhlení dolů [\downarrow] na předem zvolený počet desetinných míst výsledku.

PŘEPÍNAČ CELKOVÝ SOUČET / NASTAVENÍ SAZBY



CELKOVÝ SOUČET – pokud se výpočty provádějí s přepínačem GT (Celkový součet) v poloze „ON“ (Zapnuto), všechny součty se shromažďují v paměti celkového součtu. Po každém stisknutí tlačítka **[X]** se vytiskne dílčí součet označený symboly G+. Po stisknutí tlačítka **[GT]** se vytiskne průběžný celkový součet označený symboly G◇. Více násobným stisknutím tlačítka **[GT]** získáte celkový součet následovaný symboly G✳.



NASTAVENÍ SAZBY – po nastavení přepínače do polohy „RATE SET“ (Nastavení sazby) můžete nastavit nebo vyvolat daňovou sazbu či směnný kurz.

PŘEPÍNAČ VYPNOUT/ZAPNOUT / ZAPNOUT TISK / POČET POLOŽEK / PŘEVOD MĚN

OFF ON CONV



Slouží k vypnutí kalkulačky.

PRINT ITEM

OFF ON CONV



Slouží k zapnutí kalkulačky. Zadané údaje a výsledky se zobrazí na displeji, ale neproběhne jejich tisk.

PRINT ITEM

OFF ON CONV



Zadané údaje a výsledky se zobrazí na displeji a budou vytištěny.

PRINT ITEM

OFF ON CONV



Nastavíte-li přepínač do polohy „ITEM“ (Položka), vytiskne se počet stisknutí tlačítek **[+]** a **[-]** (maximálně 999). Po stisknutí tlačítka **[#◇]**, **[X]**, **[M◇]** nebo **[MX]** se na levou stranu kotoučku papíru vytiskne počet položek.

PRINT ITEM

OFF ON CONV



Po nastavení přepínače do polohy „CONV“ (Převod) můžete provádět výpočty související s převody měn. Zadané údaje a výsledek se zobrazí na displeji a budou vytištěny.

PRINT ITEM

FUNKCE HODIN A KALENDÁŘE



– Slouží k přepínání mezi režimem hodin a kalendáře.



– Je-li nastavený režim hodin, slouží k přepínání mezi 12hodinovým a 24hodinovým formátem času.



– V režimu kalendáře a hodin slouží k nastavení data a času.



– Je-li nastavený režim hodin, slouží k přepínání mezi údaji AM (dopoledne) a PM (odpoledne).

FMT SET










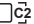







– V režimu kalendáře slouží k výběru formátu data: „RRRR/MM/DD“, „DD/MM/RRRR“ nebo „MM/DD/RRRR“.

VÝPOČET PŘEVODU MĚN

Nastavte přepínač do polohy  zadejte směnný kurz měny a stisknutím tlačítka

,  nebo  aktuální kurz uložíte.

- Stisknutím tlačítka ,  nebo  můžete uložený směnný kurz znovu vyvolat.
 - Stisknutím tlačítka  převedete částku v měně uložené pomocí funkce ,  nebo  na měnu .
 - Stisknutím tlačítka ,  nebo  převedete částku v měněto  na měnu ,  nebo .
- U kurzů větších nebo rovných 1 můžete zadat až 6 číslic. U kurzů menších než 1 můžete zadat až 8 číslic (např. 0,1234567) včetně číslice 0, která představuje celou část, a počátečních nul (lze však určit pouze 7 platných číslic – ty se počítají zleva a začínají první nenulovou číslicí).

FUNKCE VÝPOČTU DANĚ

TAX +

Tlačítko Add Tax (Přičíst daň) – slouží k přičtení částky daně k zobrazené částce.

TAX –

Tlačítko Deduct Tax (Odečíst daň) – slouží k odečtení částky daně od zobrazené částky.

Poznámka: Dojde-li k odpojení všech zdrojů napájení včetně záložní baterie, údaje kalendáře, hodin, daňové sazby a směnného kurzu se vymažou. V takovém případě proveďte reset nastavení.

VÝPOČET NÁKLADŮ / PRODEJNÍ CENY / MARŽE

COST

– Slouží k výpočtu nákladů, prodejní ceny, marže a částky marže.

SELL

Zadáním hodnot dvojice kterýchkoli z uvedených položek získáte

MARGIN

zůstatkovou hodnotu (např. zadáte-li částku nákladů a prodejní cenu, kalkulačka vypočítá marži v %).

VÝPOČET ČASU

TIME CAL 

– Slouží k výpočtu času nebo doby trvání různých činností, například k výpočtu mezd na základě odpracovaných hodin a odhadu nákladů.

TIME CAL

– Přepínání mezi 12hodinovým a 24hodinovým formátem času v režimu výpočtu času



– Přepínání mezi AM a PM v časové kalkulaci

** Hodnota pro zadání minut: 0 až 59. Hodnoty vyšší než 59 jsou automaticky připočítány k hodinám.

** Rozsah výpočtu: –99 hod 59 min až 99 hod 59 min. Je-li zadaná/výstupní hodnota mimo přípustný rozsah, dojde k chybě výpočtu času.

FUNKCE KONTROLY



– Umožňuje zahájit proces kontroly záznamů. Na displeji se zobrazí nápis „CHE“ (Kontrola).



– Slouží k zahájení procesu kontroly. Proces kontroly porovná údaje zadané uživatelem s předchozí zaznamenanou frontou operací. Na displeji se zobrazí nápis „CHE StArt“ (Zahájení kontroly).

- Nastavení přepínačů musí odpovídat vstupu první a druhé operace. Pokud jsou přepínače nastaveny jinak, vytiskne se níže uvedená zpráva.
 - * ••001•• – odlišné nastavení desetinné čárky
 - * ••002•• – odlišné nastavení zaokrouhlení
- Tato kalkulačka má k dispozici frontu operací o délce 100 kroků, která umožňuje proces kontroly. Pokud se fronta operací zaplní, nebude možné použít funkci kontroly a na displeji se zobrazí zpráva „E CHE St Full“ (Chyba kontroly, plný stav).
- Nejprve stisknutím tlačítka ukončete výpočet, aby se mohla provést kontrola. Vytisknou se symboly „*****“. Poté stisknutím tlačítka zastavte proces kontroly. Vytiskne se zpráva „••000••“.

DŮLEŽITÉ FUNKCE K ZAPAMATOVÁNÍ



Tlačítko Clear Entry/Clear (vymazat položku/vymazat) – Jedním stisknutím během provádění výpočtu vymažete naposledy zadanou hodnotu. Dalším stisknutím vymažete všechny zadané hodnoty s výjimkou paměti. Toto tlačítko se také používá k vymazání chyby výpočtu.



Tlačítko Equal (Rovná se) – slouží k zobrazení výsledků sčítání, odčítání, násobení a dělení.



Tlačítko Non-Add/Subtotal (Vyřazení ze součtu / Mezisoučet) – slouží k tisku informací, které nemají vliv na výpočet, například dat a pořadových čísel. Čísla se tisknou na levou stranu papíru. Používá se také pro získání průběžných výsledků.



Tlačítko Celkový – získáte výsledky sčítání a odečítání.




Tlačítko Paper Feed (Podávání papíru) – slouží k posouvání papíru.


AUTOMATICKÝ ÚSPORNÝ REŽIM

Při zapnutí napájení "ON" a kalkulačka není používána cca. 7 minut. Kalkulačka se přepne do úsporného režimu automaticky s oranžovou LED světlem-up. Stisknutím tlačítka klíče kalkulačka se vrátí do normálního režimu výpočtu.

FUNKCE CHYBY VÝPOČTU

V následujících případech se zobrazí symbol „E“, vytiskne se tečkovaná čára, dojde k elektronickému uzamčení klávesnice a nelze provádět žádné další operace. Chybu výpočtu vymažete stisknutím tlačítka . K chybě výpočtu dochází v těchto situacích:

- 1) Výsledek nebo obsah paměti překročí délku 12 číslic nalevo od desetinné čárky.
- 2) Pokusíte se dělit číslicí 0.
- 3) Rychlost sekvenčních operací je vyšší než rychlost zpracování výpočtu.
(přetečení registru vyrovnávací paměti)

 Elektromagnetická interference nebo elektrostatický výboj mohou způsobit selhání displeje nebo ztrátu či pozměnění obsahu paměti. V takovém případě stisknete špičkou kuličkového pera (nebo jiným ostrým předmětem) tlačítko [RESET] na zadní straně kalkulačky. Po provedení resetu nezapomeňte znovu nastavit datum, čas, směnný kurz a daňovou sazbu.



TECHNICKÉ SPECIFIKACE

Napájení: DC 6.3V, s použitím AD-11 III (pro Evropu) /
AD-35 II (pro Austrálii / Nový Zéland)

Provozní teplota: 0 °C až 40 °C

Kapacita výpočtů: maximálně 12 číslic

Rozměry: 266 mm (D) × 189 mm (Š) × 62 mm (V)

Hmotnost: 557 g včetně záložní baterie

(Údaje se mohou bez upozornění změnit.)

Pouze Evropská unie a EHP (Norsko, Island a Lichtenštejsko)

Tento symbol znamená, že podle směrnice OEEZ (2012/19/EU), směrnice o bateriích (2006/66/ES) a/nebo podle vnitrostátních právních prováděcích předpisů k těmto směrnicím nemá být tento výrobek likvidován s odpadem z domácností.

Tento výrobek má být vrácen do určeného sběrného místa, např. v rámci autorizovaného systému odběru jednoho výrobku za jeden nově prodaný podobný výrobek, nebo do autorizovaného sběrného místa pro recyklaci odpadních elektrických a elektronických zařízení (OEEZ), baterií a akumulátorů. Nevhodné nakládání s tímto druhem odpadu by mohlo mít negativní dopad na životní prostředí a lidské zdraví, protože elektrická a elektronická zařízení zpravidla obsahují potenciálně nebezpečné látky. Vaše spolupráce na správné likvidaci tohoto výrobku napomůže efektivnímu využívání přírodních zdrojů.

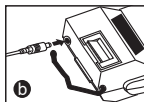
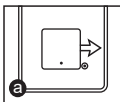
Chcete-li získat podrobné informace týkající se recyklace tohoto výrobku, obraťte se prosím na místní úřad, orgán pro nakládání s odpady, schválený systém nakládání s odpady či společnost zajišťující likvidaci domovního odpadu, nebo navštivte webovou stránku www.canon-europe.com/sustainability/approach/.



ПРЕДИ ДА ЗАПОЧНЕТЕ	стр. 15
ВНИМАНИЕ И ОБЩА ПОДДРЪЖКА	стр. 15
ПОСТАВЯНЕ НА ХАРТИЯ ЗА ПЕЧАТ	стр. 16
СМЯНА НА МАСТИЛЕНАТА РОЛКА	стр. 16
СМЯНА НА РЕЗЕРВНАТА БАТЕРИЯ	стр. 17
БУТОН DECIMAL POINT SELECTOR	стр. 17
БУТОН ROUNDING	стр. 17
КЛЮЧ GRAND TOTAL/RATE SET	стр. 18
ВКЛЮЧВАНЕ/ИЗКЛЮЧВАНЕ НА ЗАХРАНВАНЕТО/ВКЛЮЧВАНЕ НА ЗАХРАНВАНЕТО/ БРОЕНЕ НА ЕЛЕМЕНТИ/КЛЮЧ ЗА ИЗБОР НА КОНВЕРТИРАНЕТО НА ВАЛУТА	стр. 18
ФУНКЦИЯ "ЧАСОВНИК И КАЛЕНДАР"	стр. 19
ИЗЧИСЛЕНИЕ ЗА КОНВЕРТИРАНЕ НА ВАЛУТА	стр. 19
ФУНКЦИЯ ЗА ИЗЧИСЛЕНИЕ НА ДАНЪЦИ	стр. 19
ИЗЧИСЛЕНИЕ НА РАЗХОД – ПРОДАЖБА – МАРЖ	стр. 20
ИЗЧИСЛЕНИЕ НА ВРЕМЕ	стр. 20
ФУНКЦИЯ НА ДВОИНА ПРОВЕРКА	стр. 20
ВАЖНИ ФУНКЦИИ, КОИТО ТРЯБВА ДА ЗАПОМНИТЕ	стр. 21
АВТОМАТИЧНО ВКЛЮЧВАНЕ СПАСИ	стр. 21
ФУНКЦИЯ "ПРЕПЪЛВАНЕ"	стр. 22
СПЕЦИФИКАЦИИ	стр. 22
ПРИМЕРИ ЗА ИЗЧИСЛЕНИЯ	стр. 52-61

ПРЕДИ ДА ЗАПОЧНЕТЕ

- Прочетете следните инструкции и предпазни мерки за безопасност, преди да използвате калкулатора. Запазете този лист за бъдещи справки.
- 1) Отстранете изолационната лента и натиснете бутона [RESET] на гърба на калкулатора преди употреба. (фиг. **a**)
- 2) Свържете калкулатор до Сапон адаптер. (фиг. **b**)

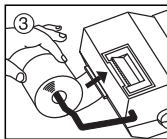
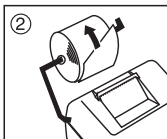
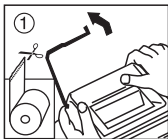


ВНИМАНИЕ И ОБЩА ПОДДРЪЖКА

- Не използвайте и не оставяйте калкулатора на директна слънчева светлина. Също така трябва да се избягват места с бърза смяна на температурата, висока влажност, прах и мръсотия.
- Използвайте суха кърпа, за да почистите корпуса на уреда. Не използвайте вода или почистващи препарати.
- Използвайте принтера само когато ролката с хартия е заредена.
- Избягвайте да използвате калкулатора на места, където има железни стърготини, тъй като това може да окаже влияние върху електрическите вериги на калкулатора.
- Не поставяйте нищо върху устройството, особено върху механизма на принтера.
- Изключвайте калкулатора, преди да изключите щепсела от електрическия контакт.
- В случай на електрическа повреда (напр. дим) веднага изключете щепсела от електрическия контакт. Контактът трябва да бъде монтиран в близост до оборуването и до него да има лесен достъп.

ПОСТАВЯНЕ НА ХАРТИЯ ЗА ПЕЧАТ

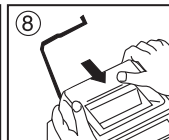
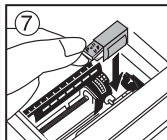
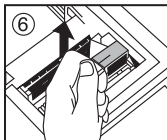
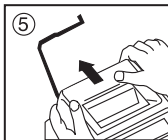
- 1) Повдигнете конзолата за хартия (фиг. ①).
 - При поставяне на хартия изрежете края ѝ, както е показано.
- 2) Поставете новата ролка с хартия на конзолата. Краят на хартията трябва да е позициониран, както е показано (фиг. ②).
 - Стандартна хартия за калкулатори – Ширина: 57 мм / Макс. диаметър: 86 мм
- 3) Прекарайте хартията през процеп в горната част на устройството (фиг. ③)
- 4) Включете калкулатора. Натиснете бутона за подаване на хартия, за да подадете хартията (фиг. ④).



СМЯНА НА МАСТИЛЕНАТА РОЛКА (CP-13)

Забележка: Изключете ключа на захранването.

- 1) Свалете капака на принтера. (фиг. ⑤)
- 2) Хванете лявата страна на мастилената ролка, обозначена с "pull up", и я повдигнете, за да я извадите. (фиг. ⑥)
 - За поддържане на чист печат сменяйте мастилената ролка, след като сте използвали около 8 ролки с хартия за печат.
- 3) Поставете нова мастилена ролка. (фиг. ⑦)
- 4) Поставете отново капака на принтера. (фиг. ⑧)
 - Използвайте само мастилена ролка CP-13.
 - Не се опитвайте да пълните повторно мастилената ролка, тъй като това може да предизвика механични проблеми.



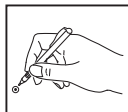
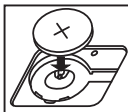
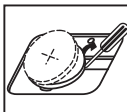
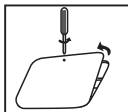
СМЯНА НА РЕЗЕРВНАТА БАТЕРИЯ

Резервната батерия за паметта запазва настройката на данъчната ставка, валутния курс, часовника и календара, когато захранването е изключено или дори когато променливотоковият кабел е изключен.

Батерия: 1 литиева батерия (тип: CR2032)

Живот на батерията: Осигуряване на резервно захранване 2 години

След смяна на резервната батерия натиснете бутона [RESET]. След нулирането трябва да зададете отново настройката на данъчната ставка, валутния курс, часовника и календара.



ВНИМАНИЕ • Има опасност от избухване, ако батерията бъде сменена с неправилен тип батерия. Изхвърляйте използваните батерии в съответствие с инструкцията.

БУТОН DECIMAL POINT SELECTOR

DECIMAL



+ 0 1 2 3 4 F

използва се за определяне на позицията на десетичния знак (0, 1, 2, 3, 4) за изчислените резултати.

DECIMAL



+ 0 1 2 3 4 F

+ (Режим на събиране) – функциите събиране и изваждане се извършват с автоматично зададени числа с 2 цифри след десетичния знак. Това е удобно за валутни изчисления.

DECIMAL



+ 0 1 2 3 4 F

F (Плаващ десетичен знак) – отпечатват се или се показват всички валидни числа с до 12 цифри.

БУТОН ROUNDING

ROUNDING



↑ 5/4 ↓

използва се за закръгляване нагоре [↑], закръгляване [5/4], или закръгляване надолу [↓] до избрания брой цифри след десетичния знак в резултата.

КЛЮЧ GRAND TOTAL/RATE SET



GRAND TOTAL – когато се извършват изчисления с ключ GT в позиция "ON", общите суми се натрупват в паметта за обща сума. При всяко натискане на **[*]** междинната сума се отпечатва със символите G+. При натискане на **[GT]** междинната обща сума се отпечатва със символите G◇. Натиснете **[GT]** неколккратно, за да получите общата сума, последвана от символите GЖ.



RATE SET – преместете ключа в позиция "RATE SET", за да зададете или извикате данъчната ставка и валутния курс.

ВКЛЮЧВАНЕ/ИЗКЛЮЧВАНЕ НА ЗАХРАНВАНЕТО/ ВКЛЮЧВАНЕ НА ЗАХРАНВАНЕТО / БРОЕНЕ НА ЕЛЕМЕНТИ / КЛЮЧ ЗА ИЗБОР НА КОНВЕРТИРАНЕТО НА ВАЛУТА



Изключва калкулатора.



Включва калкулатора. Въведените данни и резултатите ще се покажат на дисплея, но няма да бъдат отпечатани.



Въведените данни и резултатите ще се покажат на дисплея и ще бъдат отпечатани.



Преместете ключа в положение "ITEM", за да се отпечата броят пъти, който са натиснати бутоните **[+]** и **[-]** (до 999). Броят елементи ще се отпечата от лявата страна на ролката с хартия, когато са натиснати бутоните **[#◇]**, **[*]**, **[M◇]** или **[MЖ]**.



Преместете ключа в положение "CONV" за изпълняване на изчислителни функции при конвертиране на валута. Въведените данни и резултатът ще се покажат на дисплея и на разпечатката.

ФУНКЦИЯ "ЧАСОВНИК И КАЛЕНДАР"



– Използва се за превключване между режим на часовник и режим на календар.



– Използва се за превключване между 12- и 24-часов формат в настройката за часа в режим на часовник.



– Използва се за задаване на датата и часа в режим на часовник и режим на календар.






– Използва се за превключване между AM и PM в настройката за часа в режим на часовника.


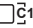












– Използва се за избор на формата на датата между "YYYY/MM/DD", "DD/MM/YYYY" или "MM/DD/YYYY" в режим на календар.

ИЗЧИСЛЕНИЕ ЗА КОНВЕРТИРАНЕ НА ВАЛУТА

Преместете ключа в положение  и въведете валутния обменен курс, след което натиснете ,  или  за да съхраните текущия курс.

– Натиснете ,  или  за да извикате съхранения текущ обменен курс.

– Натиснете , за да конвертирате валутната сума, показана от ,  или , в .

– Натиснете ,  или , за да конвертирате показаната сума от  в ,  или .

- За курсове, които са 1 или по-големи, можете да въведете до 6 цифри. За курсове, които са по-малки от 1, можете да въведете до 8 цифри (напр. 0.1234567), включително 0 за цялото число и водещи нули (макар че могат да бъдат зададени само 7 значещи цифри, които се броят от ляво надясно и започват с първата различна от нула цифра).

ФУНКЦИЯ ЗА ИЗЧИСЛЕНИЕ НА ДАНЪЦИ



Бутон Add Tax – използва се за добавяне на сумата за данъка към показаното число.



Бутон Deduct Tax – използва се за изваждане на сумата за данъка към показаното число.

Забележка: Календарът, часовникът, данъчната ставка и валутният курс ще бъдат изчистени, ако са изключени всички източници на захранване и резервната батерия. В такъв случай нулирайте настройките.

ИЗЧИСЛЕНИЕ НА РАЗХОД – ПРОДАЖБА – МАРЖ

COST

SELL

MARGIN

– Използва се изчисление на разходите, продажната цена, маржа на печалбата и стойността на маржа. Въведете стойността на 2 от елементите, за да получите стойността на третия елемент. (напр. въведете стойността за разходите и продажната цена, за да получите % на маржа на печалбата.)

ИЗЧИСЛЕНИЕ НА ВРЕМЕ

TIME

CAL



– Използва се за изчисляване на времето или продължителността на дейности, като напр. часовете за изплащане на заплата или оценка на разходите.

TIME

CAL

– превключване между 12- и 24-часов формат на часа в режим на изчисление на време.

AM

PM



– Превключете между AM и PM в изчислението на времето.

** Стойност за въвеждане на минути: от 0 до 59. Стойностите над 59 се коригират автоматично чрез добавяне на час(ове).

** Обхват на изчисление: –99 часа 59 минути до 99 часа 59 минути. Ако входната/изходната стойност е извън допустимия обхват, ще се получи препълване при изчислението на времето.

ФУНКЦИЯ НА ДВОЙНА ПРОВЕРКА

MODE

– Използва се за стартиране на процеса на проверка на запис. На дисплея се показва "CHE".

START

CHECK

– Използва се за стартиране на процеса на проверка. Процесът на проверка сравнява въведеното от потребителя с вече записаната опашка от действия. На дисплея се показва "CHE StArt".

■ Настройката на ключовете трябва да отговаря на въведеното за първото и второто действие. Ако ключовете не отговарят, ще се отпечата съобщението по-долу.

* ••001•• – Настройката за десетичен знак е различна

* ••002•• – Настройката за закръгляване е различна

■ Този калкулатор има опашка от действия от 100 стъпки, която е полезна за проверка на проверка. Ако е извън опашката от действия, няма да му бъде позволено да влезе във функцията за двойна проверка и на дисплея ще се покаже съобщение "E CHE St FULL".

■ В първия запис натиснете бутона **MODE**, за да приключите изчислението за проверка. Ще се разпечата "*****".
Във втория запис натиснете бутона **MODE**, за да прекъснете процеса на проверка. Ще се разпечата "••000••".

ВАЖНИ ФУНКЦИИ, КОИТО ТРЯБВА ДА ЗАПОМНИТЕ



Бутон Clear Entry/Clear – за да изчистите последната въведена стойност. Натиснете отново, за да изчистите всички въведени стойности с изключение на паметта. Този бутон освен това се използва за изчистване на грешката от препълване.



Бутон Equal – използва се за получаване на резултатите от събиране, изваждане, умножение и деление.



Бутон Non-Add/Subtotal – използва се за печат на информация, която не касае изчислението, напр. дати и серийни номера. Цифрите се отпечатват от лявата страна на хартията. Той се използва и за получаване на междинни резултати.




Бутон Total – Получете резултати от добавянето и изваждането.




Бутон Paper Feed – използва се за подаване на хартията.

АВТОМАТИЧНО ВКЛЮЧВАНЕ СПАСИ

Когато захранването е "ON" и калкулатор не се използва, за припл. 7 минути. Калкулаторът ще премине в енергоспестяващ режим автоматично с оранжева LED светлина действия. Натиснете , за калкулатора ще се върне към нормален режим на изчисление.

ФУНКЦИЯ "ПРЕПЪЛВАНЕ"

В случаите по-долу, когато се покаже "E", се отпечатва пунктирана линия, клавиатурата се заключва по електронен път и е невъзможно по-нататъшно действие. Натиснете , за да изчистите препълването.

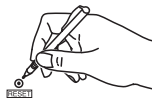
Препълване възниква, когато:

- 1) Резултатът или съдържанието на паметта надвиши 12 цифри, които се намират вляво от десетичния знак.
- 2) Има делене на "0".
- 3) Скоростта на последователните операции е по-голяма от скоростта на обработване на изчислението. (Препълване на регистъра на буфера)



Електромагнитно смущение или електростатично разреждане може да стане причина за повреда на дисплея или да доведе до загуба или промяна на съдържанието на паметта. Ако това стане, използвайте връх на химикалка (или подобен остър предмет), за да натиснете бутона [RESET] на гърба на калкулатора.

След нулирането трябва да настроите отново календара, часовника, валутния курс и данъчната ставка.



СПЕЦИФИКАЦИИ

Захранване: DC 6.3V, използвайки AD-11 III (за Европа) / AD-35 II (за Австралия / Нова Зеландия)

Работна температура: от 0°C до 40°C

Капацитет при изчисление: 12 цифри максимум

Размер: 266 мм (Д) x 189 мм (Ш) x 62 мм (В)

Тегло: 557 г с резервна батерия

(Подлежат на промяна без предизвестие)

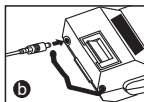
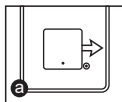
Само за Европейския съюз и ЕИП (Норвегия, Исландия и Лихтенщайн)
Тези символи показват, че този продукт не трябва да се изхвърля заедно с битовите отпадъци съгласно Директивата за ИУЕЕО (2012/19/ЕС), Директивата за батерии (2006/66/ЕО) и/или Вашето национално законодателство, прилагащо тези Директиви. Този продукт трябва да бъде предаден в предназначен за целта пункт за събиране, например на база размяна, когато купувате нов подобен продукт, или в одобрен събирателен пункт за рециклиране на излязло от употреба електрическо и електронно оборудване (ИУЕЕО), батерии и акумулатори. Неправилното третиране на този тип отпадъци може да доведе до евентуални отрицателни последици за околната среда и човешкото здраве поради потенциално опасните вещества, които обикновено са свързани с ЕЕО. В същото време Вашето съдействие за правилното изхвърляне на този продукт ще допринесе за ефективното използване на природните ресурси. За повече информация относно това къде можете да предадете за рециклиране на този продукт, моля свържете се с Вашите местни власти, с органа, отговорен за отпадъците, с одобрената система за ИУЕЕО или с Вашата местна служба за битови отпадъци, или посетете www.canon-europe.com/sustainability/approach/.



PRED ZAČETKOM	str.23
PREVIDNOSTNI UKREPI IN SPLOŠNO VZDRŽEVANJE	str.23
VSTAVLJANJE PAPIRJA ZA TISKANJE	str.24
ZAMENJAVA ČRNILNEGA VALJČKA	str.24
ZAMENJAVA REZERVNE BATERIJE	str.25
TIPKA ZA IZBIRO POLOŽAJA DECIMALNE VEJICE	str.25
TIPKA ZA ZAOKROŽEVANJE	str.25
STIKALO ZA NASTAVITEV SKUPNE VSOTE/STOPNJE	str.26
STIKALO ZA VKLOP/IZKLOP / TISKANJE /	
ŠTETJE POSTAVK / PRETVORBO VALUTE	str.26
FUNKCIJA URE IN KOLEDARJA	str.26
IZRAČUN PRETVORBE VALUTE	str.27
FUNKCIJA ZA IZRAČUN DAVKA	str.27
IZRAČUN ŠTROŠKOV, PRODAJNE CENE IN MARŽE	str.27
IZRAČUN ČASA	str.27
FUNKCIJA PREVERJANJA	str.28
POMEMBNE FUNKCIJE, KI SI JIH JE VREDNO ZAPOMNITI	str.28
SAMODEJNO MOČ SHRANITI	str.28
PREKORAČITEV	str.29
TEHNIČNI PODATKI	str.29
PRIMERI IZRAČUNOV	str.52-61

PRED ZAČETKOM

- Pred uporabo kalkulatorja preberite naslednja navodila in varnostne ukrepe. Navodila shranite, da si boste z njimi lahko pomagali tudi kasneje.
- 1) Odstranite izolirni trak in pred uporabo pritisnite gumb [RESET] na hrbtni strani kalkulatorja. (Slika **a**)
- 2) Priključite kalkulator za adapter Canon. (Slika **b**)

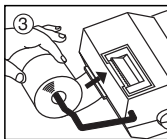
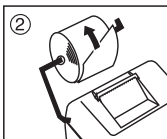
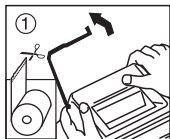


PREVIDNOSTNI UKREPI IN SPLOŠNO VZDRŽEVANJE

- Kalkulatorja ne uporabljajte ali puščajte na neposredni sončni svetlobi. Izogibajte se okoljem s hitrimi temperaturnimi spremembami, visoko vlago, prahom in umazanijo.
- Za čiščenje ohišja enote uporabite suho krpo. Ne uporabljajte vode ali čistil.
- Tiskalnik uporabljajte samo, ko je vstavljen zvitek papirja.
- Kalkulatorja ne uporabljajte v bližini železnih opilkov, saj lahko ti vplivajo na njegova električna vezja.
- Ničesar ne polagajte na napravo, zlasti ne na vrh tiskalnega mehanizma.
- Kalkulator izklopite, preden odklopite vtičač iz električne vtičnice.
- V primeru napake na električni napeljavi (npr. če je dim) vtičač takoj odklopite iz električne vtičnice. Električna vtičnica naj bo v bližini opreme in na dosegu.

VSTAVLJANJE PAPIRJA ZA TISKANJE

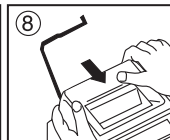
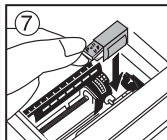
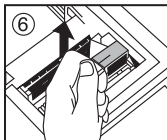
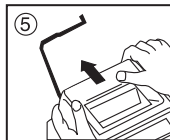
- 1) Dvignite ročico za papir (slika ①).
 - Ko vstavljate papir, odrežite njegov rob, kot je prikazano.
- 2) Na ročico namestite nov zvitek papirja. Rob papirja naj bo postavljen tako, kot je prikazano (slika ②).
 - Standardni papir kalkulatorja – širina: 57mm / premer: največ: 86mm
- 3) Vstavite papir v režo na vrhu naprave (slika ③)
- 4) Vključite kalkulator. Pritisnite tipko za podajanje papirja, da naprava povleče papir (slika ④).



ZAMENJAVA ČRNILNEGA VALJČKA (CP-13)

Opomba: Izklopite napravo.

- 1) Odstranite pokrov tiskalne enote. (Slika ⑤)
- 2) Držite levo stran črnilnega valjčka, ki je označena s puščico, in povlecite valjček navzgor, da ga odstranite. (Slika ⑥)
 - Če želite ohraniti jasno tiskanje, zamenjajte črnilni valjček po približno 8 porabljenih zvitkih papirja za tiskanje.
- 3) Vstavite nov črnilni valjček. (Slika ⑦)
- 4) Znova namestite pokrov tiskalne enote. (Slika ⑧)
 - Uporabljajte le črnilni valjček CP-13.
 - Ne poskušajte znova napolniti črnilnega valjčka, saj lahko zaradi tega pride do mehanskih težav.



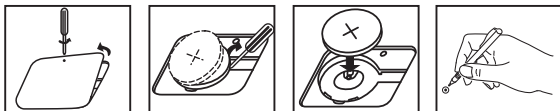
ZAMENJAVA REZERVNE BATERIJE

Rezervna baterija za pomnilnik ohrani davčno stopnjo, stopnjo valute, nastavitve ure in koledarja, če je naprava izklopljena ali celo če je odklopljen napajalnik.

Baterija: 1 litijeva baterija (vrsta: CR2032)

Življenjska doba baterije: Varnostno kopiranje 2 leti

Ko zamenjate rezervno baterijo, pritisnite gumb [RESET]. Po ponastavitvi znova nastavite davčno stopnjo, stopnjo valute, uro in koledar.



POZOR • Če baterijo zamenjate z baterijo napačne vrste, obstaja nevarnost eksplozije. Uporabljene baterije odstranjujte skladno z navodili.

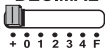
TIPKA ZA IZBIRO POLOŽAJA DECIMALNE VEJICE

DECIMAL



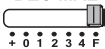
uporablja se za določanje položaja decimalne vejice (0, 1, 2, 3, 4) v izračunih.

DECIMAL



+ (**Seštevanje**) – funkciji seštevanja in odštevanja sta samodejno izvedeni z dvema decimalnima mestoma. To je uporabno pri pretvorbi valut.

DECIMAL



F (Plavajoča decimalna vejica) – vse številke do 12 mest so natisnjene ali prikazane.

TIPKA ZA ZAOKROŽEVANJE

ROUNDING



uporablja se za zaokroževanje navzgor [\uparrow], zaokroževanje [5/4], ali zaokroževanje navzdol [\downarrow] na vnaprej izbrano število decimalnih mest v rezultatu.

STIKALO ZA NASTAVITEV SKUPNE VSOTE/STOPNJE



SKUPNA VSOTA – ko je pri izvajanju izračunov stikalo GT nastavljeno na »ON«, se seštevki zbirajo v pomnilniku skupne vsote. Ob vsakem pritisku na [*] se število vmesnih seštevkov natisne s simboli G+. Ko pritisnete [GT] , se vmesna skupna vsota natisne s simboli G◇. Večkrat pritisnete [GT] , če želite dobiti skupno vsoto, ki ji sledijo simboli G✱.



NASTAVITEV STOPNJE – stikalo nastavite na »RATE SET« za nastavev ali priklic davčne stopnje in menjalnega tečaja.

STIKALO ZA VKLOP/IZKLOP / TISKANJE / ŠTETJE POSTAVK / PRETVORBO VALUTE

OFF ON CONV

Izklop kalkulatorja.



PRINT ITEM

OFF ON CONV

Vklop kalkulatorja. Vnosi in rezultati bodo prikazani na zaslonu, vendar ne bodo natisnjeni.



PRINT ITEM

OFF ON CONV

Vnosi in rezultati bodo prikazani na zaslonu in bodo natisnjeni.



PRINT ITEM

OFF ON CONV

Nastavite stikalo na položaj »ITEM«, če želite natisniti, kolikokrat sta bili pritisnjeni tipki [+] in [-] (do 999). Število postavk bo natisnjeno na levi strani zvitka papirja, ko pritisnete tipke [#]◇ , [*] , [M]◇ ali [MX] .



PRINT ITEM

OFF ON CONV

Nastavite stikalo na položaj »CONV«, če želite izvajati funkcije pretvorbe valut. Vnosi in rezultat bodo prikazani na zaslonu in bodo natisnjeni.



PRINT ITEM

FUNKCIJA URE IN KOLEDARJA



– Za preklop med načinom ure in koledarja.



– Za preklop med 12- in 24-urnim zapisom v časovni nastavitvi načina ure.



– Za nastavev datuma in ure v načinu koledarja in ure.




– Za preklop med načinoma AM in PM v časovni nastavitvi načina ure.



– Za izbiranje oblike zapisa datuma: »YYYY/MM/DD«, »DD/MM/YYYY« ali »MM/DD/YYYY« v načinu koledarja.

IZRAČUN PRETVORBE VALUTE

Nastavite stikalo na  in vnesite menjalni tečaj ter pritisnite $\bar{C}1$, $\bar{C}2$ ali $\bar{C}3$, če želite shraniti trenutni tečaj.

- Pritisnite $\bar{C}1$, $\bar{C}2$ ali $\bar{C}3$, če želite priklicati shranjeni tečaj valute.
- Pritisnite \$ če želite prikazano številko valute iz $\bar{C}1$, $\bar{C}2$ ali $\bar{C}3$ pretvoriti v \$.
- Pritisnite $\bar{C}1$, $\bar{C}2$ ali $\bar{C}3$, če želite prikazano številko iz \$ pretvoriti v $\bar{C}1$, $\bar{C}2$ ali $\bar{C}3$.

- Za stopnje 1 ali več lahko vnesete do šest mest. Za stopnje manj od 1 lahko vnesete do 8 mest (npr. 0,1234567), vključno z 0 za celo število in začetne ničle (čeprav je mogoče določiti samo 7 pomembnih števk od leve, ki se začnejo s prvo številko, ki ni nič).

FUNKCIJA ZA IZRAČUN DAVKA

TAX +

Tipka za prištevanje davka – uporablja se za prištevanje zneska davka prikazani vrednosti.

TAX -

Tipka za odštevanje davka – uporablja se za odštevanje zneska davka od prikazane vrednosti.

Opomba: Če so vsi viri napajanja in rezervna baterija izklopljeni, se koledar, ura, davčna stopnja in stopnja valute izbrišejo. V tem primeru ponastavite nastavitve.

IZRAČUN STROŠKOV, PRODAJNE CENE IN MARŽE

COST

SELL

MARGIN

- Uporablja se za izračun stroškov, prodajne cene in marže. Vnesite vrednost poljubnih 2 elementov, če želite dobiti bilančno vrednost. (npr. vnesite vrednost stroškov in prodajno ceno, če želite dobiti % marže.)

IZRAČUN ČASA

TIME CAL

- Uporablja se za izračun količine časa ali trajanja dejavnosti, na primer delovnega časa in ocene stroškov.

TIME CAL

- Preklop med 12- in 24-urnim zapisom v časovni nastavitvi načina ura.

AM PM

- Preklop med AM- in PM pri izračunu časa.

** Vnos minut: od 0 do 59. Vrednosti, večje od 59, se samodejno prilagodijo tako, da se dodajo uram.

** Razpon izračuna: od -99 ur 59 minut do 99 ur 59 minut. Če je vhodna/izhodna vrednost izven dovoljenega razpona, pride do prekoračitve pri izračunu časa.

FUNKCIJA PREVERJANJA



– Uporablja se za začetek preverjanja zabeležene operacije. Na zaslonu je prikazan znak »CHE«.



– Uporablja se za začetek postopka preverjanja. Postopek preverjanja primerja uporabnikov vnos s prejšnjo zabeleženo vrsto operacije. Na zaslonu je prikazan znak »CHE StArt«.

- Nastavitev stikal se mora ujemati z vnosom prve in druge operacije. Če se stikali ne ujemata, se izpiše spodnje sporočilo.
 - * ••001•• – nastavitev decimalne vejice se razlikuje
 - * ••002•• – nastavitev zaokroževanja se razlikuje
- Ta kalkulator ima vrsto operacij za 100 korakov, kar je uporabno za postopek preverjanja. Če je zunaj vrste operacij, ne bo vključeno v funkcijo preverjanja in na zaslonu je prikazano »E CHE St FULL«.
- Pri prvem vnosu pritisnite tipko da končate izračun zaradi preverjanja. Izpiše se » ,,,,,,«. Pri drugem vnosu pritisnite tipko da prekinete postopek preverjanja. Izpiše se »••000••«.

POMEMBNE FUNKCIJE, KI SI JIH JE VREDNO ZAPOMNITI



Tipka clear entry/clear – če želite izbrisati zadnjo vneseno vrednost. Če pritisnete še enkrat, izbrišete vse vnesene vrednosti razen vsebine pomnilnika. Tipko uporabite tudi za izbris napake prekoračitve.



Enačaj – uporablja se za pridobivanje rezultatov seštevanja, odštevanja, množenja in deljenja.



Tipka za izpis podatkov/vmesni seštevek – uporablja se za izpis podatkov, ki ne vplivajo na izračun, na primer datumov in serijskih števil. Številke so izpisane na levi strani papirja. Uporablja se tudi za pridobivanje vmesni rezultati.



Tipka skupaj – Uporablja se za pridobivanje seštevanje in odštevanje rezultate.




Tipka za podajanje papirja – uporablja se za podajanje papirja.

SAMODEJNO MOČ SHRANITI

Ko je vklopljen "ON" in je kalkulator ne uporabljajo za pribl. 7 minut. Kalkulator bo preklopil na varčevalni način samodejno z oranžno LED-up. Pritisnite ključnih kalkulator bo vrnitev v običajni način izračuna.

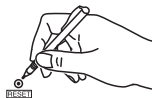
PREKORAČITEV

V naslednjih primerih se prikaže znak »E«, natisne se pikčasta črta, tipkovnica je elektronsko zaklenjena in nadaljnja uporaba ni več mogoča. Pritisnite  če želite izbrisati prekoračitev. Prekoračitev se pojavi v naslednjih primerih:

- 1) Rezultat ali vsebina pomnilnika presega 12 mest levo od decimalne vejice.
- 2) Pri deljenju z »0«.
- 3) Hitrost vnašanja zaporednih operacij je višja od hitrosti obdelave kalkulacije.
(Prekoračitev registrirnega pomnilnika)



Zaradi elektromagnetnih motenj ali elektrostatične razelektritve lahko pride do motenj v delovanju zaslona oziroma do izgube ali spremembe shranjene vsebine pomnilnika. V tem primeru s konico kemičnega svinčnika (ali podobnega ostrega predmeta) pritisnite gumb [RESET] na hrbtni strani kalkulatorja. Po ponastavitvi ne pozabite znova nastaviti koledarja, ure, tečaja valute in davčne stopnje.



TEHNIČNI PODATKI

Vir napajanja: DC 6.3V, s pomočjo AD-11 III (za Evropo) /
AD-35 II (za Avstralija / Nova Zelandija)

Temperatura delovanja: Od 0 °C do 40 °C

Zmogljivost računanja: Največ 12 mest

Mere: 266 mm (D) x 189 mm (Š) x 62 mm (V)

Teža: 557 g z rezervno baterijo

(Pridržujemo si pravico do sprememb brez predhodnega obvestila)

Samo za Evropsko unijo in EGP (Norveška, Islandija in Lihtenštajn)
Ti simboli pomenijo, da tega izdelka skladno z Direktivo OEEO (2012/19/EU), Direktivo 2006/66/ES in/ali nacionalno zakonodajo, ki uvaja ti direktivi, ne smete odlagati z nesortiranimi gospodinjskimi odpadki.

Ta izdelek je potrebno odnesti na izbrano zbirno mesto, t. j. pooblaščen trgovino, kjer ob nakupu novega (podobnega) izdelka vrnete starega, ali na pooblaščen zbirno mesto za ponovno uporabo odpadne električne in elektronske opreme (EEO) ter baterij in akumulatorjev. Neustrezno ravnanje s to vrsto odpadkov lahko negativno vpliva na okolje in človeško zdravje zaradi potencialno nevarnih snovi, ki so pogosto povezane z EEO.

Vaše sodelovanje pri pravilnem odlaganju tega izdelka predstavlja pomemben prispevek k smotni izrabi naravnih virov.

Za več informacij o ponovni uporabi tega izdelka se obrnite na lokalni mestni urad, pristojno službo za odpadke, predstavnika pooblaščenega programa za obdelavo odpadkov ali na lokalno komunalo.

Lahko pa tudi obiščete našo spletno stran

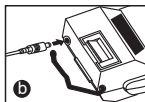
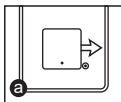
www.canon-europe.com/sustainability/approach/.



PRIJE POČETKA RADA	str.30
MJERE OPREZA I OPĆENITO ODRŽAVANJE	str.30
UMETANJE PAPIRA ZA ISPIS	str.31
ZAMJENA VALJKA ZA TINTU	str.31
ZAMJENA POMOĆNE BATERIJE	str.32
TIPKA DECIMAL POINT SELECTOR.....	str.32
TIPKA ROUNDING	str.32
PREKIDAČ GRAND TOTAL / RATE SET	str.33
PREKIDAČ ZA UKLJUČIVANJE / ISKLJUČIVANJE / ODREĐIVANJE BROJA STAVKI / KONVERZIJU VALUTA	str.33
FUNKCIJA SATA I KALENDARA	str.34
IZRAČUN KONVERZIJE VALUTA	str.34
FUNKCIJA IZRAČUNA POREZA	str.34
IZRAČUN TROŠKA/CIJENE/MARŽE	str.35
IZRAČUN VREMENA	str.35
FUNKCIJA DVOSTRUKE PROVJERE	str.35
VAŽNE FUNKCIJE KOJE TREBA ZAPAMTITI	str.36
AUTOMATSKO SPREMANJE	str.36
FUNKCIJA PREKORAČENJA	str.36
SPECIFIKACIJE	str.37
EXEMPLE DE CALCULE	str.52-61

PRIJE POČETKA RADA

- Pročitajte sljedeće upute i sigurnosne mjere prije upotrebe kalkulatora. Sačuvajte ove upute za buduću upotrebu.
- 1) Prije upotrebe uklonite izolacijsku traku i pritisnite tipku [RESET] na poledini kalkulatora. (slika **a**)
 - 2) Connect the calculator to the Canon adapter. (slika **b**)

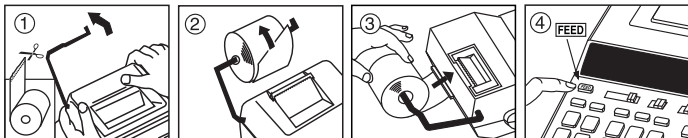


MJERE OPREZA I OPĆENITO ODRŽAVANJE

- Kalkulator nemojte upotrebljavati niti ostavljati na izravnom sunčevom svjetlu. Također izbjegavajte područja s brzim promjenama temperature, visokom razinom vlage i velikim količinama prašine i prljavštine.
- Kućište uređaja očistite suhom krpom. Ne upotrebljavajte vodu niti deterdžente.
- Pisač upotrebljavajte samo kad je umetnuta rola papira.
- Izbjegavajte upotrebu kalkulatora na mjestima na kojima postoje željezne strugotine jer to može utjecati na električne krugove kalkulatora.
- Ne postavljajte ništa na uređaj, osobito ne na mehanizam pisača.
- Isključite kalkulator prije iskopčavanja utikača iz električne utičnice.
- U slučaju električnog kvara (npr. pojave dima) smjesta iskopčajte utikač iz električne utičnice. Utičnica se mora nalaziti u blizini opreme i biti lako dostupna.

UMETANJE PAPIRA ZA ISPIS

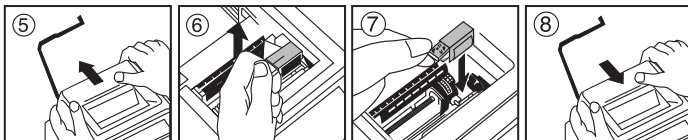
- 1) Podignite držač za papir (slika ①).
 - Pri umetanju odrežite rub papira kako je prikazano.
- 2) Postavite novu rolu papira na držač. Rub papira trebao bi biti postavljen kao što je prikazano (slika ②).
 - Standardni papir za kalkulator – širina: 57 mm / maks. promjer: 86 mm
- 3) Umetnite papir u otvor na vrhu uređaja (slika ③)
- 4) Uključite kalkulator. Pritisnite tipku za ulaganje papira da biste pokrenuli vlačenje (slika ④).



ZAMJENA VALJKA ZA TINTU (CP-13)

Napomena: Isključite prekidač napajanja.

- 1) Uklonite poklopac pisača. (slika ⑤)
- 2) Držite lijevu stranu valjka za tintu označenu za podizanje i podignite valjak za tintu kako biste ga izvadili. (slika ⑥)
- Za jasan ispis promijenite valjak za tintu nakon što potrošite 8 rola papira za ispis.
- 3) Umetnite novi valjak za tintu. (slika ⑦)
- 4) Vratite poklopac pisača. (slika ⑧)
- Upotrebljavajte samo valjak za tintu CP-13.
- Ne pokušavajte ponovno napuniti valjak za tintu jer to može dovesti do mehaničkih problema.



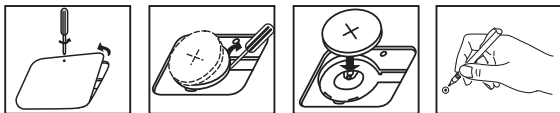
ZAMJENA POMOĆNE BATERIJE

Pomoćna baterija za memoriju zadržava stopu poreza, devizni tečaj te postavke sata i kalendara kad je napajanje isključeno ili čak kad je strujni kabel iskopčan.

Baterija: 1 litijaska baterija (vrsta : CR2032)

Trajanje baterije: 2 godine kao pomoćna baterija

Nakon zamjene pomoćne baterije pritisnite tipku [RESET]. Nakon ponovnog postavljanja ponovno postavite stopu poreza, devizni tečaj te postavke sata i kalendara.



OPREZ • Rizik od eksplozije ako se baterija zamijeni pogrešnom vrstom baterije. Rabljene baterije odložite prema uputama.

TIPKA DECIMAL POINT SELECTOR

DECIMAL



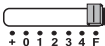
upotrebljava se za označavanje položaja decimalne točke (0, 1, 2, 3, 4) za izračunate rezultate.

DECIMAL



+ (način rada za zbrajanje) – funkcije zbrajanja i oduzimanja automatski se izvode s dva decimalna mjesta. To je praktično za preračunavanje valuta.

DECIMAL



F (lebdeća decimalna točka) – ispisuju se ili prikazuju sve brojeve do 12 znamenaka.

TIPKA ROUNDING

ROUNDING



upotrebljava se za zaokruživanje na veći broj [↓], najbliži broj [5/4], ili manji broj [↑] s prethodno odabranim decimalnim mjestima u rezultatu.

PREKIDAČ GRAND TOTAL / RATE SET



GRAND TOTAL – kad se izračuni izvode s uključenim GT prekidačem, rezultati se prikupljaju u memoriji ukupnog rezultata. Kad se sljedeći put pritisne \times , ispisat će se međuzbroj sa simbolima G+. Kad se pritisne \boxed{GT} ispisat će se prijelazni ukupan iznos sa simbolima G◊. Uzastopno pritišćite \boxed{GT} da biste dobili ukupan iznos sa simbolima G \times .



RATE SET – postavite prekidač na "RATE SET" da biste postavili ili pozvali stopu poreza i devizni tečaj.

PREKIDAČ ZA UKLJUČIVANJE / ISKLJUČIVANJE / ODREĐIVANJE BROJA STAVKI / KONVERZIJU VALUTA



Isključuje kalkulator.



Uključuje kalkulator. Unosi i rezultati prikazat će se na zaslonu, ali neće se ispisati.



Unosi i rezultati prikazat će se na zaslonu i ispisati se.



Postavite prekidač na "ITEM" da biste ispisali koliko su puta pritisnute tipke $\boxed{+}$ i $\boxed{-}$ (do 999). Broj stavki ispisat će se na lijevoj strani role papira kad se pritisne tipka $\boxed{\#}$, \times , \boxed{M} ili \boxed{M} .



Za funkcije izračuna konverzije valuta postavite prekidač na položaj "CONV". Unosi i rezultati prikazat će se na zaslonu i ispisati se.

FUNKCIJA SATA I KALENDARAR



– Upotrebljava se za prebacivanje između načina rada sa satom i kalendarom.



– Upotrebljava se za prebacivanje postavke načina rada sata između 12 i 24 sata.



– Upotrebljava se za postavljanje datuma i vremena u načinu rada sa satom i kalendarom.




– Upotrebljava se za prebacivanje postavke vremena načina rada sata između AM i PM.



– Upotrebljava se za odabir formata datuma "YYYY/MM/DD", "DD/MM/YYYY" ili "MM/DD/YYYY" u načinu rada s kalendarom.

IZRAČUN KONVERZIJE VALUTA

Postavite prekidač na  i unesite devizni tečaj te pritisnite $\square \overline{C}1$, $\square \overline{C}2$ ili $\square \overline{C}3$ da biste spremili trenutni tečaj.

– Pritisnite $\square \overline{C}1$, $\square \overline{C}2$ ili $\square \overline{C}3$ da biste pozvali spremljeni devizni tečaj.

– Pritisnite $\square \overline{\$}$ za konverziju prikazanog broja iz valute $\square \overline{C}1$, $\square \overline{C}2$ ili $\square \overline{C}3$ u $\square \overline{\$}$.

– Pritisnite $\square \overline{C}1$, $\square \overline{C}2$ ili $\square \overline{C}3$ za konverziju prikazanog broja iz valute $\square \overline{\$}$ u $\square \overline{C}1$, $\square \overline{C}2$ ili $\square \overline{C}3$.

- Za tečajeve veće od 1 možete unijeti do 6 znamenaka. Za tečajeve manje od 1 možete unijeti do 8 znamenaka (npr. 0,1234567), uključujući 0 za znamenku cijelog broja i vodeće nule (iako se može odrediti samo 7 značajnih znamenaka, počevši slijeva od prve znamenke koja nije nula).

FUNKCIJA IZRAČUNA POREZA



Tipka Add Tax – upotrebljava se za dodavanje iznosa poreza prikazanom broju.



Tipka Deduct Tax – upotrebljava se za oduzimanje iznosa poreza od prikazanog broja.

Napomena: Postavke kalendarar, sata, poreza i deviznog tečaja izbrisat će se ako se isključe izvori napajanja i pomoćna baterija. U tom slučaju ponovno postavite te postavke.

IZRAČUN TROŠKA/CIJENE/MARŽE

COST

– Upotrebljava se za izračunavanje troška, prodajne cijene, profitne marže i iznosa vrijednosti marže. Unesite vrijednost bilo kojih dviju stavki da biste dobili stavku vrijednosti bilance. (na primjer, unesite vrijednost troška i prodajne cijene da biste dobili postotak profitne marže.)

SELL

MARGIN

IZRAČUN VREMENA

**TIME
CAL**



– Upotrebljava se za izračun količine vremena ili trajanja aktivnosti, poput broja odrađenih sati i procjene troškova.

**TIME
CAL**

– Prebacivanje između 12 i 24 sata u načinu za izračunavanje vremena.

**AM
PM**

– Prijelaz između AM ili PM u izračunu vremena.

** Ulazna vrijednost u minutama: od 0 do 59 Vrijednosti veće od 59 automatski se prilagođavaju dodavanjem satima.

** Raspon izračuna: od –99 sati i 59 minuta do 99 sati i 59 minuta. Ako je ulazna/izlazna vrijednost izvan dopustivog raspona, doći će do prekoračenja u izračunu vremena.

FUNKCIJA DVOSTRUKE PROVJERE

MODE

– Upotrebljava se za pokretanje postupka provjere zapisa. Na zaslonu će se prikazati "CHE".

**START
CHECK**

– Upotrebljava se za pokretanje postupka provjere. Postupak provjere uspoređuje unos korisnika s prethodno zabilježenim redom operacija. Na zaslonu će se prikazati "CHE StArt".

■ Postavka prekidača mora odgovarati prvom i drugom unosu operacije. Ako se prekidači ne podudaraju, ispisat će se sljedeća poruka.

* ••001•• – razlikuje se postavka decimalne točke

* ••002•• – razlikuje se postavka zaokruživanja

■ Ovaj kalkulator ima red operacija od 100 koraka, što je korisno za postupak provjere. Izvan reda operacija neće moći ući u funkciju dvostruke provjere i na zaslonu će se prikazati poruka "E CHE St FULL".

■ U prvom unosu pritisnite tipku **MODE** da biste završili izračun za provjeru.

Ispisat će se "••••••".

U drugom unosu pritisnite tipku **MODE** da biste otkazali postupak provjere.

Ispisat će se "••000••".

VAŽNE FUNKCIJE KOJE TREBA ZAPAMTITI



Tipka Clear Entry/Clear – pri izračunavanju pritisnite tu tipku jednom za brisanje posljednje unesene vrijednosti. Ponovno je pritisnite za brisanje svih unesenih vrijednosti osim memorije. Ta se tipka upotrebljava i za brisanje pogreške prekoračenja.



Tipka Equal – upotrebljava se za dobivanje rezultata zbrajanja, oduzimanja, množenja i dijeljenja.



Tipka Non-Add/Subtotal – upotrebljava se za ispis informacija koje ne utječu na izračun, poput datuma i serijskih brojeva. Brojevi se ispisuju na lijevoj strani papira. Također se koristi za dobivanje srednjih rezultata.




Tipka Total – koristi se za dobivanje rezultata zbrajanja i oduzimanja.




Tipka Paper Feed – upotrebljava se za uvlačenje papira.

AUTOMATSKO SPREMANJE

Kada je napajanje uključeno "ON" i kalkulator ne koristi za cca. 7 minuta. Kalkulator će se prebaciti na vlast spremanje način snimanja automatski s narančastim LED light-up. Pritisnite  tipku kalkulator će se vratiti u normalan način izračuna.

FUNKCIJA PREKORAČENJA

U sljedećim slučajevima, kad se prikaže "E", ispisuje se isprekidana linija, tipkovnica se elektronički zaključava, a daljnje operacije nisu moguće. Pritisnite  da biste izbrisali prekoračenje. Prekoračenje se događa u sljedećim slučajevima:

- 1) Kad rezultat memorije premašuje 12 znamenki s lijeve strane decimalne točke.
- 2) Pri dijeljenju s nulom.
- 3) Kad je brzina uzastopnih operacija brža od brzine obrade izračuna. (prekoračenje kapaciteta međuspremnika)



Elektromagnetske smetnje ili elektrostatičko pražnjenje mogu dovesti do kvara zaslona ili do brisanja ili izmjene sadržaja memorije. U tom slučaju, vrhom kemijske olovke (ili sličnim oštrim predmetom) pritisnite gumb [RESET] na poleđini kalkulatora. Nakon ponovnog postavljanja ponovno postavite kalendar, sat, valutu i stopu poreza.



SPECIFIKACIJE

Izvor napajanja: DC 6.3V, korištenjem AD-11 III (za Europu) /
AD-35 II (za Australiju / Novi Zeland)

Radna temperatura: Od 0 do 40 °C

Kapacitet izračuna: Maksimalno 12 znamenaka

Dimenzije: 266 mm (D) x 189 mm (Š) x 62 mm (V)

Masa: 557 g s pomoćnom baterijom

(podložno promjeni bez prethodne obavijesti)

Samo za Europsku uniju i EEA (Norveška, Island i Lihtenštajn)

Oznaka pokazuje da se ovaj proizvod ne smije odlagati s komunalnim i ostalim vrstama otpada, u skladu s direktivom WEEE (2012/19/EC), Direktivom o baterijama (2006/66/EC) i Pravilnikom o gospodarenju otpadnim baterijama i akumulatorima te Pravilnikom o gospodarenju otpadnim električnim i elektroničkim uređajima i opremom.

Ovaj bi proizvod trebalo predati ovlaštenom skupljaču EE otpada ili prodavatelju koji je dužan preuzeti otpadni proizvod po sistemu jedan za jedan, ukoliko isti odgovara vrsti te je obavljao primarne funkcije kao i isporučena EE oprema. Otpadne baterije i akumulatori predaju se ovlaštenom skupljaču otpadnih baterija ili akumulatora ili prodavatelju bez naknade i obveze kupnje za krajnjeg korisnika. Neodgovarajuće rukovanje ovom vrstom otpada može utjecati na okoliš i ljudsko zdravlje zbog potencijalno opasnih supstanci koje se najčešće nalaze na takvim mjestima.

Vaša suradnja u pravilnom zbrinjavanju ovog proizvoda pridonijet će djelotvornom iskorištavanju prirodnih resursa. Dodatne informacije o recikliranju ovog proizvoda zatražite od svog lokalnog gradskog ureda, službe za zbrinjavanje otpada, odobrenog programa ili komunalne službe za uklanjanje otpada ili pak na stranicama

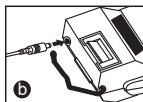
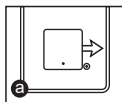
www.canon-europe.com/sustainability/approach/.



SKÔR NEŽ ZAČNETE	str.38
UPOZORNENIA A VŠEOBECNÁ ÚDRŽBA	str.38
INŠTALÁCIA PAPIERA NA TLAČ	str.39
VÝMENA ATRAMENTOVÉHO VALČEKA	str.39
VÝMENA ZÁLOŽNEJ BATÉRIE	str.40
TLAČIDLO VÝBERU DESATINNEJ ČIARKY	str.40
TLAČIDLO ZAOKRÚHLENIA	str.40
PREPÍNAČ GRAND TOTAL (CELKOVÝ SÚČET)/RATE SET (NASTAVENIE SADZBY)	str.41
PREPÍNAČ POWER ON/OFF (ZAP./VYP. NAPÁJANIA) / PRINT ON (ZAP. TLAČE) /	
ITEM COUNT (POČET POLOŽIEK) / CURRENCY CONVERSION (VÝBER PREVODU) ..	str.41
FUNKCIA HODÍN A KALENDÁRA	str.41
VÝPOČET PREVODU MENY	str.42
FUNKCIA VÝPOČTU DANE	str.42
VÝPOČET NÁKLADOV, PREDAJA A MARŽE	str.42
VÝPOČET ČASU	str.42
FUNKCIA KONTROLY	str.43
DÔLEŽITÉ FUNKCIE	str.43
AUTOMATICKÉ ÚSPORY ENERGIE	str.43
FUNKCIA PREPLNENIA	str.44
ŠPECIFIKÁCIE	str.44
PRÍKLADY VÝPOČTOV	str.52-61

SKÔR NEŽ ZAČNETE

- Pred používaním kalkulačky si prečítajte nasledujúce pokyny a bezpečnostné opatrenia. Tento hárok si odložte na dostupné miesto, aby ste si ho v budúcnosti mohli znova pozrieť.
- 1) Pred použitím vyberte izolačnú pásku a stlačte tlačidlo [RESET] na zadnej strane kalkulačky. (obrázok **a**)
 - 2) Priklučíte kalkulator za adapter Canon. (obrázok **b**)

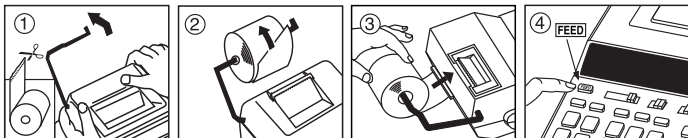


UPOZORNENIA A VŠEOBECNÁ ÚDRŽBA

- Kalkulačku nepoužívajte ani nenechávajte na priamom slnečnom svetle. Tiež sa vyhýbajte miestam s náhlymi zmenami teploty, vysokou vlhkosťou, prachom a nečistotami.
- Na čistenie krytu zariadenia použite suchú handričku. Nepoužívajte vodu ani iné čistiace prostriedky.
- Tlačiareň používajte len vtedy, keď je vložený kotúč papiera.
- Kalkulačku nepoužívajte na miestach so železnými pilinami, pretože by mohli mať vplyv na obvody kalkulačky.
- Na zariadenie nič nepochladajte, najmä na mechanizmus tlačiarne.
- Pred vytiahnutím zástrčky z elektrickej zásuvky vypnite kalkulačku.
- V prípade elektrickej poruchy (napr. dymenie) ihneď odpojte zástrčku od elektrickej zásuvky. Zásuvka by sa mala nachádzať v blízkosti zariadenia a mala by byť ľahko prístupná.

INŠTALÁCIA PAPIERA NA TLAČ

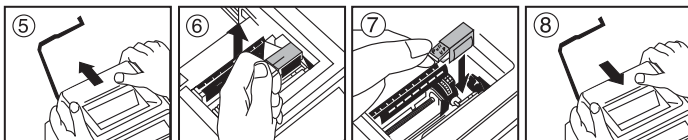
- 1) Zdvihnute rameno na papier (obrázok ①).
 - Pri vkladaní papiera odstrihnete okraj papiera podľa vyobrazenia.
- 2) Nasuňte nový kotúč papiera na rameno. Okraj papiera by mal byť v polohe, ktorá je znázornená (obrázok ②).
 - Štandardný papier pre kalkulačky – šírka: 57mm / max. priemer: 86mm
- 3) Vložte papier do štrbiny v hornej časti zariadenia (obrázok ③)
- 4) Zapnite kalkulačku. Stlačte tlačidlo Posunutie papiera na posunutie papiera (obrázok ④).



VÝMENA ATRAMENTOVÉHO VALČEKA (CP-13)

Poznámka: Vypnite spínač napájania.

- 1) Zložte kryt tlačiarne. (Obrázok ⑤)
- 2) Podržte ľavú stranu atramentového valčeka označenú ako „Pull up“ (potiahnite hore) a zdvihnite atramentový valček smerom hore na jeho vybratie. (Obrázok ⑥)
 - Na zachovanie zreteľnosti výtlačkov vymieňajte atramentový valček po spotrebovaní približne 8 kotúčov tlačového papiera.
- 3) Vložte nový atramentový valček. (Obrázok ⑦)
- 4) Založte kryt tlačiarne. (Obrázok ⑧)
 - Používajte len atramentový valček CP-13.
 - Nepokúšajte sa dopĺňať atrament do atramentového valčeka, v opačnom prípade môže dôjsť k mechanickým problémom.



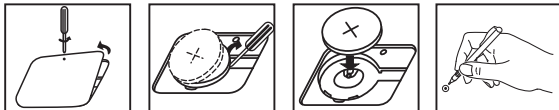
VÝMENA ZÁLOŽNEJ BATÉRIE

Batéria záložnej pamäti ukladá daňovú sadzbu, kurz meny a nastavenie hodín a kalendára, keď je vypnuté napájanie alebo dokonca aj vtedy, keď je odpojený sieťový kábel.

Batéria: 1 lítiová batéria (typ: CR2032)

Životnosť batérie: Čas ukladania 2 roky

Po výmene záložnej batérie stlačte tlačidlo [RESET]. Po resetovaní nezabudnite znova nastaviť daňovú sadzbu, kurz meny, hodiny a kalendár.



POZOR : Ak sa batéria nahradí batériou nevhodného typu, vzniká riziko výbuchu. Použité batérie likvidujte v súlade s miestnymi predpismi.

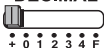
TLAČIDLO VÝBERU DESATINNEJ ČIARKY

DECIMAL



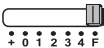
Používa sa na určenie polohy desatinnej čiarky (0, 1, 2, 3, 4) pre vypočítané výsledky.

DECIMAL



+ (Režim sčítavania) – Funkcie sčítania a odčítania sa automaticky vykonávajú s 2 desatinnými miestami. Je to praktické na výpočty s menami.

DECIMAL



F (Voľná poloha desatinnej čiarky) – Zobrazia alebo vytlačia sa všetky platné čísla s maximálne 12 číslicami.

TLAČIDLO ZAOKRÚHLENIA

ROUNDING



Používa sa na zaokrúhlenie nahor [↑], štandardné zaokrúhlenie [5/4], alebo zaokrúhlenie nadol [↓] s predvoleným počtom desatinných miest vo výsledku.

PREPÍNAČ GRAND TOTAL (CELKOVÝ SÚČET)/RATE SET (NASTAVENIE SADZBY)



GRAND TOTAL (Celkový súčet) – Keď sa výpočty vykonávajú so spínačom GT (Celkový súčet) nastaveným v polohe „ON“ (Zap.), súčty sa sčítavajú v pamäti celkového súčtu. Pri každom stlačení tlačidla **[*]** sa vytlačí číslo čiastkového súčtu so symbolmi G+. Po stlačení tlačidla **[GT]** sa vytlačí čiastkový celkový súčet so symbolmi G<. Stláčaním tlačidla **[GT]** získate celkový súčet so symbolmi G*.



RATE SET (Nastavenie sadzby) – Nastavte tento prepínač na možnosť „RATE SET“ (Nastavenie sadzby) na nastavenie alebo vyvolanie daňovej sadzby alebo kurzu meny.

PREPÍNAČ POWER ON/OFF (ZAP./VYP. NAPÁJANIA) / PRINT ON (ZAP. TLAČE) / ITEM COUNT (POČET POLOŽIEK) / CURRENCY CONVERSION (VÝBER PREVODU)

OFF ON CONV



Slúži na vypnutie kalkulačky.

PRINT ITEM

OFF ON CONV



Slúži na zapnutie kalkulačky. Zadané položky a výsledky sa zobrazia na displeji, ale nevytlačia sa.

PRINT ITEM

OFF ON CONV



Zadané položky a výsledky sa zobrazia na displeji a vytlačia sa.

PRINT ITEM

OFF ON CONV



Nastavte tento prepínač na možnosť „ITEM“ (Položky) na tlač počtu stlačení tlačidla **[+]** a **[-]** (maximálne 999). Počet položiek sa vytlačí na ľavú stranu kotúča papiera pri stlačení tlačidla **[#<]**, **[*]**, **[M<]** alebo **[M*]**.

PRINT ITEM

OFF ON CONV



Nastavte tento spínač do polohy „CONV“ na vykonanie funkcií výpočtu prevodu meny. Zadané položky a výsledok sa zobrazia na displeji a vytlačia.

PRINT ITEM

FUNKCIA HODÍN A KALENDÁRA



– Slúži na prepínanie medzi režimom hodín a kalendára.



– Slúži na prepínanie medzi 12- alebo 24-hodinovým časom pri nastavovaní režimu hodín.



– Slúži na nastavenie dátumu a času v režime kalendára a hodín.




– Slúži na prepínanie medzi dopoludním (AM) a popoludním (PM) pri nastavovaní režimu hodín.



– Slúži na výber formátu dátumu „RRRR/MM/DD“, „DD/MM/RRRR“ alebo „MM/DD/RRRR“ v režime kalendára.

VÝPOČET PREVODU MENY

Nastavte tento spínač na možnosť , zadajte výmenný kurz meny a stlačte tlačidlo

$\overline{C}1$, $\overline{C}2$ alebo $\overline{C}3$ na uloženie kurzu meny.

- Stlačením tlačidla $\overline{C}1$, $\overline{C}2$ alebo $\overline{C}3$ vyvoláte uložený výmenný kurz meny.
 - Stlačením tlačidla $\overline{\$}$ vykonáte prevod zobrazeného čísla z meny $\overline{C}1$, $\overline{C}2$ alebo $\overline{C}3$ na menu $\overline{\$}$.
 - Stlačením tlačidla $\overline{C}1$, $\overline{C}2$ alebo $\overline{C}3$ vykonáte prevod zobrazeného čísla z meny $\overline{\$}$ na menu $\overline{C}1$, $\overline{C}2$ alebo $\overline{C}3$.
- V prípade kurzov 1 alebo vyšších môžete zadať maximálne 6 číslic. V prípade kurzov nižších ako 1 môžete zadať maximálne 8 číslic (napr. 0,1234567) vrátane 0 ako celého čísla a počiatočných núl (možno však zadať len 7 platných číslic počítaných zľava a začínajúcich prvou číslicou inou ako nula).

FUNKCIA VÝPOČTU DANE

TAX+ **Tlačidlo Add Tax (Pridať daň)** – Používa sa na pridanie sumy dane k zobrazenému číslu.

TAX- **Tlačidlo Deduct Tax (Odpočítať daň)** – Používa sa na odpočítanie sumy dane od zobrazeného čísla.

Poznámka: Nastavenia kalendára, hodín, daňovej sadzby a kurzu meny sa vymažú, ak budú odpojené všetky zdroje napájania a záložná batéria. V tomto prípade resetujte nastavenia.

VÝPOČET NÁKLADOV, PREDAJA A MARŽE

COST – Používa sa na vypočítanie nákladov, predajnej ceny, ziskovej marže a hodnoty marže. Zadajte hodnoty ktorýchkoľvek 2 položiek na získanie hodnoty súvahy. (napr. zadajte hodnoty nákladov a predajnej ceny na získanie percenta ziskovej marže)

SELL

MARGIN

VÝPOČET ČASU

TIME CAL \sim – Používa sa na vypočítanie trvania činností, ako napríklad hodín na mzdové účely alebo predpokladaných nákladov.

TIME CAL – Služí na prepínanie medzi 12- alebo 24-hodinovým časom pri nastavovaní režimu hodín.

\overline{AM} / \overline{PM} – Prepnete medzi AM alebo PM v čase výpočtu.

** Zadaná hodnota minút: 0 až 59. Hodnoty vyššie ako 59 sa automaticky upravia pripočítaním k hodinám.

** Rozsah výpočtu: –99 hodín 59 minút až 99 hodín 59 minút. Ak je vstupná / výstupná hodnota mimo prípustný rozsah, dôjde k preplneniu výpočtu času.

FUNKCIA KONTROLY



– Používa sa na spustenie procesu kontroly záznamu. Na displeji sa zobrazí hlásenie „CHE“ (Kontrola).



– Používa sa na spustenie procesu kontroly. Proces kontroly porovná údaj zadaný používateľom s radom predtým zaznamenaných operácií. Na displeji sa zobrazí hlásenie „CHE StArt“ (Spustenie kontroly).

- Nastavenie prepínačov sa musí zhodovať so zadaním prvej a druhej operácie. Ak sa prepínače nezhodujú, vytlačí sa hlásenie nižšie.
 - * ••001•• – Líši sa nastavenie desatinnej čiarky
 - * ••002•• – Líši sa nastavenie zaokrúhlenia
- Táto kalkulačka obsahuje rad operácií so 100 krokmi, ktorý možno použiť na proces kontroly. Ak dôjde k prekročeniu prevádzkového radu, nebude možné vykonať funkciu kontroly a na displeji sa zobrazí hlásenie „E CHE St FULL“ (Chyba, plná pamäť kontroly).
- Pri prvom zadávaní stlačte tlačidlo na ukončenie výpočtu na kontrolu. Vytlačí sa „ , , , , , , , “. Pri druhom zadávaní stlačte tlačidlo na zrušenie procesu kontroly. Vytlačí sa „ ••000•• “.

DÔLEŽITÉ FUNKCIE



Tlačidlo Vymazanie zadania / Vymazanie – Pri vykonávaní výpočtu môžete jedným stlačením vymazať poslednú zadanú hodnotu. Dalším stlačením vymažete všetky zadané hodnoty okrem pamäti. Toto tlačidlo sa tiež používa na vymazanie chyby preplnenia.



Tlačidlo Rovná sa – Používa sa na získanie výsledkov sčítania, odčítania, násobenia a delenia.



Tlačidlo Nepočítat' / Medzisúčet – Používa sa na tlač údajov, ktoré neovplyvňujú na výpočet, ako je napríklad dátum alebo sériové číslo. Čísla sa vytlačia na ľavú stranu papiera. Používa sa aj na získanie priebežných výsledkov.



Tlačidlo Celkový – Používa sa na získanie výsledkov prídania a odčítania.




Tlačidlo Posunutie papiera – Používa sa na posunutie papiera.


AUTOMATICKÉ ÚSPORY ENERGIE

Pri zapnutí napájania "ON" a kalkulačka nie je používaná **cca. 7 minút**. Kalkulačka sa prepne do úsporného režimu automaticky s oranžovou LED svetlom-up. Stlačením tlačidla kľúča kalkulačka sa vráti do normálneho režimu výpočtu.

FUNKCIA PREPLNENIA

V nasledujúcich prípadoch, keď sa zobrazí hlásenie „E“, vytlačí sa prerušovaná čiara, klávesnica sa elektronicky zablokuje a ďalšia prevádzka nie je možná. Stlačte tlačidlo  na vymazanie prepĺnenia. K prepĺneniu dochádza v nasledujúcich prípadoch:

- 1) Výsledok alebo údaj v pamäti presahuje 12 číslíc naľavo od desatinnej čiarky.
- 2) Delenie nulou.
- 3) Rýchlosť jednotlivých úkonov je vyššia ako výpočtová rýchlosť kalkulačky. (prepĺnenie medzipamäti)

 Elektrostatické rušenie alebo elektrostatický výboj môžu spôsobiť poruchu displeja alebo stratu či zmenu obsahu pamäti. V takomto prípade použite špičku guľôčkového pera (alebo podobný ostrý predmet) na stlačenie tlačidla [RESET] na zadnej strane kalkulačky. Po resetovaní nezabudnite znova nastaviť kalendár, hodiny, menu a daňovú sadzbu.



ŠPECIFIKÁCIE

Zdroj napájania: DC 6,3 V pri použití AD-11 III (pre Európu) / AD-35 II (pre Austráliu / Nový Zéland)

Prevádzková teplota: 0 °C až 40 °C

Kapacita výpočtov: Maximálne 12 číslíc

Rozmery: 266 mm (D) x 189 mm (Š) x 62 mm (V)

Hmotnosť: 557 g so záložnou batériou

(Špecifikácie sa môžu zmeniť bez upozornenia.)

Platí len pre štáty Európskej únie a EHP (Nórsko, Island a Lichtenštajnsko) Tieto symboly označujú, že podľa Smernice o odpade z elektrických a elektronických zariadení (OEEZ) 2012/19/EÚ, Smernice o batériách (2006/66/ES) a podľa platnej legislatívy Slovenskej republiky sa tento produkt nesmie likvidovať spolu s komunálnym odpadom.

Produkt je potrebné odovzdať do určenej zberne, napr. prostredníctvom výmeny za kúpu nového podobného produktu, alebo na autorizované zberné miesto, ktoré spracúva odpad z elektrických a elektronických zariadení (EEZ), batérií a akumulátorov. Nesprávna manipulácia s takýmto typom odpadu môže mať negatívny vplyv na životné prostredie a ľudské zdravie, pretože elektrické a elektronické zariadenia obsahujú potenciálne nebezpečné látky.

Spoluprácou na správnej likvidácii tohto produktu prispějete k účinnému využívaniu prírodných zdrojov.

Ďalšie informácie o recyklácii tohto produktu získate od miestneho úradu, úradu životného prostredia, zo schváleného plánu OEEZ alebo od spoločnosti, ktorá zaisťuje likvidáciu komunálneho odpadu. Viac informácií nájdete aj na webovej stránke:

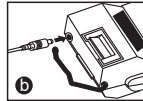
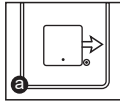
www.canon-europe.com/sustainability/approach/



BAŞLAMADAN ÖNCE	P.45
UYARILAR VE GENEL BAKIM	P.45
BASKI KAĞIDI YÜKLEME	P.46
MÜREKKEP RULOSUNU DEĞİŞTİRME	P.46
YEDEK PİLİ DEĞİŞTİRME	P.47
DECIMAL POINT SELECTOR TUŞU	P.47
ROUNDING TUŞU	P.47
ANA TOPLAM / KUR AYARI ANAHTARI	P.48
AÇMA/KAPATMA / YAZDIRMA / ÖGE SAYISI / PÄRA BİRİMİ DÖNÜŞTÜRME SEÇİM ANAHTARI	P.48
SAAT VE TAKVİM İŞLEVI	P.48
PARA BİRİMİ DÖNÜŞTÜRME HESAPLAMA	P.49
VERGİ HESAPLAMA İŞLEVI	P.49
MALİYET-SATIŞ MARJİ HESAPLAMA	P.49
ZAMAN HESAPLAMA	P.49
SAĞLAMA İŞLEVI	P.50
ÖNEMLİ İŞLEVLER	P.50
OTOMATİK GÜÇ TASARRUFU	P.50
TAŞMA İŞLEVI	P.51
TEKNİK ÖZELLİKLER	P.51
HESAPLAMA ÖRNEKLERİ	P.52-61

BAŞLAMADAN ÖNCE

- Lütfen hesap makinesini kullanmadan önce aşağıdaki talimatları ve güvenlik önlemlerini okuyun. Daha sonra başvurmak üzere bu belgeyi saklayın.
- 1) Hesap makinesini kullanmadan önce yalıtım bandını çıkarın ve makinenin arkasındaki [RESET] düğmesine basın. (Şekil a)
- 2) Canon adaptörü için hesap bağlayın. (Şekil b)

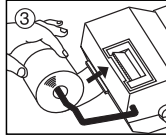
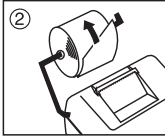
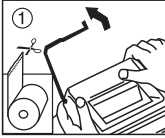


UYARILAR VE GENEL BAKIM

- Hesap makinesini doğrudan güneş ışığı altında kullanmayın veya doğrudan güneş ışığına maruz bırakmayın. Ani sıcaklık değişiklikleri, yüksek nem, toz ve kire maruz kalan yerlerden de sakınılmalıdır.
- Ünitenin kisasını temizlemek için kuru bir bez kullanın. Su veya deterjan kullanmayın.
- Yazıcıyı yalnızca kağıt rulosu yüklüken kullanın.
- Hesap makinesinin elektrik devreleri etkilenebileceğinden, hesap makinesini demir tozu bulunan yerlerde kullanmaktan kaçının.
- Makinenin ve özellikle yazıcı mekanizmasının üzerine herhangi bir cisim koymayın.
- Cihazın fişini elektrik prizinden çekmeden önce hesap makinesini kapatın.
- Elektrik arızası (ör. duman) durumunda, fişi hemen prizden çekin. Elektrik prizi ekipmanın yakınında ve kolayca erişilebilir olmalıdır.

BASKI KAĞIDI YÜKLEME

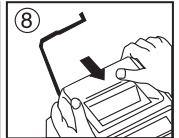
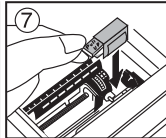
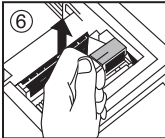
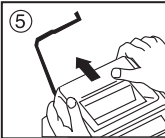
- 1) Kağıt kolunu kaldırın (Şekil ①).
 - Kağıt yüklerken, kağıdın kenarını gösterilen şekilde kesin.
- 2) Yeni kağıt rulosunu kola yerleştirin. Kağıdın kenarı şekilde gösterildiği gibi yerleştirilmelidir (Şekil ②).
 - Standart hesap makinesi kağıdı – Genişlik: 57mm / Maks. Çap: 86mm
- 3) Kağıdı makinenin üzerindeki kesiğe yerleştirin (Şekil ③)
- 4) Hesap makinesini açın. Kağıdı ilerletmek için kağıt besleme düğmesine basın (Şekil ④).



MÜREKKEP RULOSUNU DEĞİŞTİRME (CP-13)

Not: Güç anahtarını kapatın.

- 1) Yazıcı kapağını çıkartın. (Şekil ⑤)
- 2) Mürekkep rulosunu "pull up" olarak işaretli sol tarafından tutun ve kaldırarak çıkartın. (Şekil ⑥)
 - Net baskı elde etmek için, yaklaşık 8 rulo baskı kağıdı kullandıktan sonra mürekkep rulosunu değiştirin.
- 3) Yeni bir mürekkep rulosu takın. (Şekil ⑦)
- 4) Yazıcı kapağını yerine takın. (Şekil ⑧)
 - Yalnızca Mürekkep Rulosu CP-13 kullanın.
 - Mekanik sorunlara yol açabileceğinden, mürekkep rulosunu yeniden doldurmaya çalışmayın.



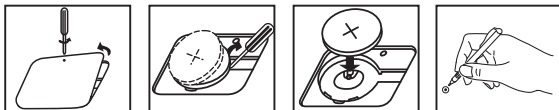
YEDEK PİLİ DEĞİŞTİRME

Bellek yedek pili, güç kapalı olduğunda ve hatta AC kablosu bağlı olmadığında vergi oranı, para birimi kuru, saat ve takvim ayarlarını saklar.

Pil: 1 Lityum pil (Tür: CR2032)

Pil ömrü: Yedekleme süresi 2 yıl

Yedek pili değiştirdikten sonra, [RESET] düğmesine basın. Hesap makinesini sıfırladıktan sonra vergi oranı, para birimi kuru, saat ve takvim ayarlarını yeniden yaptığınızdan emin olun.



DİKKAT : Pil yanlış türde bir pil ile değiştirilirse patlama tehlikesi vardır. Kullanılmış pilleri talimatlara uygun şekilde elden çıkarın.

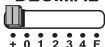
DECIMAL POINT SELECTOR TUŞU

DECIMAL



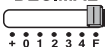
Hesaplanan sonuçlarda ondalık ayırıcı konumunu (0, 1, 2, 3, 4) belirlemek için kullanılır.

DECIMAL



+ (Ekleme Modu) – Ekleme ve çıkarma işlemleri otomatik olarak 2 ondalık basamak ile yapılır. Bu, para birimi hesaplamaları için kullanışlıdır.

DECIMAL



F (Kayan Ondalık ayırıcı) – 12 basamağa kadar tüm etkin sayılar yazdırılır veya görüntülenir.

ROUNDING TUŞU

ROUNDING



Çıkan sonuçta önceden seçili ondalık basamak sayısına göre yukarı yuvarlamak [↑], yuvarlamak [5/4] veya aşağı yuvarlamak [↓] için kullanılır.

ANA TOPLAM / KUR AYARI ANAHTARI



ANA TOPLAM – Hesaplamalar GT anahtarı "ON" olarak ayarlanarak yapıldığında, toplamlar ana toplam belleğinde biriktirilir. **[*]** tuşuna her basıldığında, ara toplam sayısı G+ sembolleri ile yazdırılır. **[GT]** tuşuna basıldığında, ara ana toplam G< sembolleri ile yazdırılır. Ana toplamı ve ardından G* sembollerini almak için **[GT]** tuşuna arka arkaya basın.



KUR AYARI – Vergi oranı ve para birimi kurunu ayarlamak veya almak için anahtarı "RATE SET" konumuna getirin.

AÇMA/KAPATMA / YAZDIRMA / ÖĞE SAYISI / PARA BİRİMİ DÖNÜŞTÜRME SEÇİM ANAHTARI

OFF ON CONV



Hesap makinesini kapatır.

PRINT İTEM

OFF ON CONV



Hesap makinesini açar. Girişler ve sonuçlar ekranda gösterilir ancak yazdırılmaz.

PRINT İTEM

OFF ON CONV



Girişler ve sonuçlar ekranda gösterilir ve yazdırılır.

PRINT İTEM

OFF ON CONV



[+] ve **[-]** düğmelerine basma sayısı kadar (en fazla 999) yazdırmak için anahtarı "ITEM" konumuna getirin. **[#<]**, **[*]**, **[M<]** veya **[MX]** tuşlarına basıldığında öge sayısı kağıt rulosunun sol tarafına yazdırılır.

PRINT İTEM

OFF ON CONV



Para birimi dönüştürme hesaplama işlevlerini gerçekleştirmek için anahtarı "CONV" konumuna getirin. Girişler ve sonuçlar ekranda ve baskıda gösterilir.

PRINT İTEM

SAAT VE TAKVİM İŞLEVI



– Saat ve takvim modları arasında geçiş yapmak için kullanılır.



– Saat modu zaman ayarında 12 veya 24 saatlik gösterim arasında geçiş yapmak için kullanılır.



– Takvim ve saat modlarında tarihi ve saati ayarlamak için kullanılır.


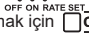


– Saat modu zaman ayarında AM veya PM arasında geçiş yapmak için kullanılır.



– Takvim modunda "YYYY/AA/GG", "GG/AA/YYYY" veya "AA/GG/YYYY" tarih biçimleri arasından seçim yapmak için kullanılır.

PARA BİRİMİ DÖNÜŞTÜRME HESAPLAMA

Anahtarı  konumuna getirerek para birimi dönüştürme kurunu girin ve geçerli kuru depolamak için  C1, C2 veya C3 tuşuna basın.

- Depolanan para birimi dönüştürme kurunu almak için C1, C2 veya C3 tuşuna basın.
 - Görüntülenen tutarı C1, C2 veya C3 değerinden \$ değerine dönüştürmek için \$ düğmesine basın.
 - Görüntülenen tutarı \$ değerinden C1, C2 veya C3 değerine dönüştürmek için C1, C2 veya C3 düğmesine basın.
- 1 veya daha büyük kurlar için en fazla 6 basamak girebilirsiniz. 1'den küçük kurlar için, tam sayı hanesindeki 0 ve öndeki sıfırlar dahil en fazla 8 basamak (ör. 0,1234567) girebilirsiniz (ancak soldan sağa doğru sayılarak ve sıfır olmayan ilk rakamdan başlayarak yalnızca 7 önemli rakam belirtilebilir).

VERGİ HESAPLAMA İŞLEVI

TAX +

Add Tax Tuşu – Görüntülenen miktara vergi tutarını eklemek için kullanılır.

TAX -

Deduct Tax Tuşu – Görüntülenen miktardan vergi tutarını düşmek için kullanılır.

Not: Tüm güç kaynakları ve yedek pilin bağlantısı kesilirse takvim, saat, vergi oranı ve para birimi kuru ayarları temizlenir. Bu durumda lütfen ayarları sıfırlayın.

MALİYET-SATIŞ MARJİ HESAPLAMA

COST

SELL

MARGIN

– Maliyet, satış fiyatı, kâr marjı ve marj değeri tutarını hesaplamak için kullanılır. Balanço değeri ögesini almak için herhangi 2 ögenin değerini girin. (Örneğin kâr marjı yüzdesini almak için maliyet ve satış fiyatı değerlerini girin.)

ZAMAN HESAPLAMA

TIME CAL 

– Yevmiye saatleri ve maliyet tahmini gibi etkinliklerin zamanı veya süresini hesaplamak için kullanılır.

TIME CAL

– Zaman hesaplama modunda 12 veya 24 saatlik gösterim arasında geçiş yapmak için kullanılır.



– Zaman hesaplama modunda AM veya PM arasında geçiş yapmak için kullanılır.

** Dakika giriş değeri: 0 - 59. 59'dan büyük değerler otomatik olarak saate eklenerek ayarlanır.

** Hesaplama aralığı: –99 saat 59 dakika ile 99 saat 59 dakika arasında. Giriş / çıkış değeri izin verilen aralığın dışındaysa, zaman hesaplamada taşma oluşur.

SAĞLAMA İŞLEVİ

MODE

– Kaydı kontrol etme işlemini başlatmak için kullanılır. Ekranda "CHE" görüntülenir.

START
CHECK

– Bir Kontrol işlemi başlatmak için kullanılır. Kontrol işlemi, kullanıcı girişini önceden kaydedilen işlem kuyruğu ile karşılaştırır. Ekranda "CHE StArt" görüntülenir.

- Anahtar ayarı birinci ve ikinci işlem girişi ile eşleşmelidir. Anahtarlar eşleşmezse aşağıdaki ileti yazdırılır.
 - * **001** – Ondalık ayırıcı ayarı farklı
 - * **002** – Yuvarlama ayarı farklı
- Bu hesap makinesi kontrol süreci için kullanışlı olan 100 adımlık bir işlem kuyruğuna sahiptir. İşlem kuyruğu dolarsa, sağlama işlemine geçilemez ve ekranda "E CHE St FULL" iletili görüntülenir.
- İlk girişte, kontrol hesaplamasını sonlandırmak için **MODE** tuşuna basın. "*****" yazdırılır.
İkinci girişte, kontrol işlemi iptal etmek için **MODE** tuşuna basın. "**000**" yazdırılır.

ÖNEMLİ İŞLEVLER

CE
C

Clear Entry / Clear Tuşu - girilen son değeri temizlemek için bir kez basın. Bellek hariç girilen tüm değerleri temizlemek için tekrar basın. Bu tuş taşma hatasını temizlemek için de kullanılır.

=

Equal Tuşu - Toplama, çıkarma, çarpma ve bölme işlemlerinin sonucunu almak için kullanılır.

#/◇

Non-add/subtotal Tuşu - Tarihler ve seri numaraları gibi hesaplamayı etkilemeyen bilgileri yazdırmak için kullanılır. Sayılar kağıdın sol tarafına yazdırılır. Ara sonuç elde etmek için de kullanılır.

***X**

Total Tuşu - Toplama ve çıkarma sonuçları elde etmek için kullanılır.

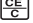
FEED

Paper Feed Tuşu – Kağıdı ilerletmek için kullanılır.

OTOMATİK GÜÇ TASARRUFU

Güç şalteri "ON" konumundayken yaklaşık 7 dakika boyunca kullanılmazsa, otomatik kapama devreye girer. Hesap makinesi güç tasarrufu moduna girer ve turuncu LED ışığı yanar. Normal hesaplama moduna dönmek için **CE**
C düğmesine basınız.

TAŞMA İŞLEVİ

Aşağıdaki durumlarda, "E" görüntülediğinde kesik çizgili bir satır yazdırılır, klavye elektronik olarak kilitletir ve başka işlem yapılamaz. Taşmayı temizlemek için  tuşuna basın. Taşma şu durumlarda gerçekleşir:

- 1) Sonuç veya bellek içeriği ondalık ayırıcısının solunda 12 basamağı aşıyor.
- 2) "0"a bölme işlemi yapıldı.
- 3) Sıralı işlem hızı hesaplama işlemi hızından daha büyük.
(Arabellek Kaydı Taşması)



Elektromanyetik parazit veya elektrostatik boşalma ekranın hata vermesine veya bellek içeriklerinin kaybolmasına ya da değiştirilmesine neden olabilir. Bunun olması durumunda, bir tükenmez kalem ucu (veya benzer sivri bir nesne) ile hesap makinesinin arkasındaki [RESET] düğmesine basın. Hesap makinesini sıfırladıktan sonra takvim, saat, para birimi ve vergi oranını yeniden ayarlamayı unutmayın.



TEKNİK ÖZELLİKLER

Güç Kaynağı: DC 6.3V, AD-11 III (Avrupa için) /
AD-35 II (Avustralya / Yeni Zelanda için)
Çalışma Sıcaklığı: 0°C - 40°C
Hesaplama Kapasitesi: Maks. 12 basamak
Boyutlar: 266 mm (U) x 189 mm (G) x 62 mm (Y)
Ağırlık: Yedek pil ile 557 g
(Önceden haber verilmeksizin değiştirilebilir)

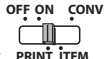
Sadece Avrupa Birliği (ve EEA): Norveç, İzlanda ve Liechtenstein
Ekranda bu sembollerin görünmesi ürünün WEEE Direktifi (2012/19/UE), Pil Direktifi (2006/66/EC) ve/veya ulusal yasalar gereğince ev atıklarıyla birlikte elden çıkarılmaya uygun olmadığını gösterir.

Benzeri yeni bir ürün satın alındığında bu ürün, elektrikli ve elektronik ekipman (EEE), piller ve akümülatör atıklarının geri dönüşümü için belirlenen yetkili toplama noktasına teslim edilerek elde çıkarılmalıdır. Atıkların keyfi değerlendirilmesi sonucunda EEE ile ilişkili zararlı maddelerin çevreye ve insan sağlığına negatif etkileri oluşur. Zararlı atıkların bilinçli yok edilmesi doğal kaynakların dengeli kullanılmasına yardımcı olacaktır. Bu ürünün geri dönüşümü hakkında daha ayrıntılı bilgi sahibi olmak için yerel bayiinizle, atık depolama yetkilisiyle, ülkenizdeki atık toplama noktalarıyla veya değerlendirme merkezleriyle iletişime geçin veya www.canon-europe.com/sustainability/approach/ adresini ziyaret edin.








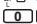
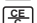

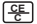
**FUNȚIA DE CEAS ȘI CALENDAR / FUNKCE HODIN A KALENDÁŘE /
 ФУНКЦИЯ "ЧАСОВНИК И КАЛЕНДАР" / FUNKCIJA URE IN KOLEDARJA /
 FUNKCIJA SATA I KALENDARAR / FUNKCIA HODÍN A KALENDARAR /
 SAAT VE TAKVİM İŞLEVLİ**

SETARE / NASTAVENÍ / НАСТРОЙКА /
 NASTAVITEV / POSTAVKA /
 NASTAVENIE / AYARLAMA :

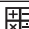
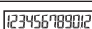




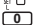

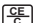


Setarea datei / Nastavení data / Настройка на датата / nastavitev datuma /
 Postavka datuma / Nastavenie dátumu / Tarih Ayarı

e.g.: January 18 2022

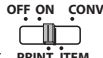
Operation 	Display 	Print Out 
  (Hold 3 second)	01-01-2016	... 01-01-2016 ...
 (Hold 3 second)	01-01-2016	... 01-01-2016 ...
 0 1 1 8 2 0 1 7 	01-18-2022	... 01-18-2022 ...
 (Return to calculation mode)	0.	C

Setarea orei / Nastavení času / Настройка на часа / nastavitev ure /
 Postavka vremena / Nastavenie času / Saat Ayarı
 (e.g.: 3 : 18 pm)

Operation 	Display 	Print Out 
  (On Calculation Mode)	12-00-18 A	... 01-08-2022 ...
 (Hold 3 second)	12-00 A12-00.....
 0 3 1 8 	03-18-00 P03-18.....
 (Return to calculation mode)	0.	C

CALCULAREA MIXTĂ / ZMĚNA VÝPOČTU / СМЕСЕНА ИЗЧИСЛЯВАНЕ / MEŠANI IZRAČUN / MJEŠAVANO IZRAČUN / MIXED CALCULATION / MJEŠAVANO IZRAČUN

SETARE / NASTAVENÍ / НАСТРОЙКА /
NASTAVITEV / POSTAVKA /
NASTAVENIE / AYARLAMA :



- RO** În cazul în care comutatoarele de mai jos nu corespund cu exemplul, setați comutatoarele conform ilustrației.
- CS** Pokud níže uvedené přepínače neodpovídají příkladu, nastavte přepínače podle obrázku.
- BG** Ако ключовете по-долу не отговарят на примера, преместете ключовете в показаното положение.
- SL** Če se stikala spodaj ne ujemajo s primerom, jih nastavite, kot je prikazano.
- HR** Ako prekidači u nastavku ne odgovaraju primjeru, postavite prekidače kako je prikazano.
- SK** Ak sa prepínače nižšie nezhodujú s príkladom, nastavte prepínače podľa obrázka.
- TR** Aşağıdaki anahtarlar örnek ile eşleşmiyorsa, lütfen anahtarları gösterildiği gibi ayarlayın.

Example	Operation	Print Out
$2+(3 \times 4)-5=9$	2 \oplus 3 \times 4 $=$ 5 $-$ CE	0. C 2.00 + 3. x 4. = 12.00 * 12.00 + 5.00 - 9.00 *
$-2 \times 3 = -6$	2 \ominus \times 3 $=$	-2. x 3. = -6.00 *
$3^3=27$	3 \times $=$ $=$	3. x 3. = 9.00 * 9.00 = 27.00 *
$1/7=0.14285714285$	DECIMAL () 7 \div $=$ $=$	7. \div 7. = 1.000 * 1.000 = 0.143 *
$\$12.55 + \$15.75 - \$5.30 = \23.00	DECIMAL () 1255 \oplus 1575 \oplus 530 $-$ CE	0. C 12.55 + 15.75 + 5.30 - 23.00 *

Example	Operation
$8 \div 3 \times 3.7 + 9 = 18.86666666666666$	123456789012 DECIMAL 8 \div 3 \times 3.7 $=$ 9 $+$ 18.86666666666666 \ast
$123 \times 756 \text{ (456)} = 56,088$	DECIMAL 123 \times 756 CE 456 $=$
$123 \times 456 \text{ (6)} = 56,088$	123 \times 456 $\text{M} \rightarrow$ 6 $=$

Print Out
8. \div
3. \times
3.7 $=$
9.8666666666664 \ast
9.866666666664 $+$
9. $+$
18.86666666666 \ast
123. \times
456. $=$
56,088.00 \ast
123. \times
456. $=$
56,088.00 \ast

IMPRIMAREA DATELOR / TISK DAT / РАЗПЕЧАТВАНЕ НА ДАНИИ / IZPIS PODATKOV / IZPIS PODATAKA / TLAČ ŪDAJOV / VERI YAZDIRMA

Example	Operation
Jan. 17 2017 1,860 1,420 Jan. 18 2017 2,380 +) 2,200 7,860	123456789012 1 \bullet 17 \bullet 2017 $\text{#} \text{0}$ 1860 $+$ 1420 $+$ 1 \bullet 18 \bullet 2017 $\text{#} \text{0}$ 2380 $+$ 2200 $+$ 7860 \ast
















Print Out
#1•17•2017-----
1,860.00 $+$
1,420.00 $+$
#1•18•2017-----
2,380.00 $+$
2,200.00 $+$
7,860.00 \ast

CALCUL DE PROCENTAJ / VÝROČET PROCENT / ИЗЧИСЛЕНИЕ НА ПРОЦЕНТ / IZRAČUN ODSOTKOV / IZRAČUN POSTOTKA / VÝROČET PERCENTA / YŪZDE HESAPLAMA

















Example	Operation
$2,000 + (2,000 \times 12\%) = 2,240$	123456789012 2000 \times 12 \% 240 $+$ 2240 $=$
$2,000 - (2,000 \times 15\%) = 1,700$	2000 \times 15 \% 300 $-$ 1700 $=$

Print Out
2,000. \times
12. \%
240.00 \ast
2,240.00 $+\text{\%}$
2,000. \times
15. \%
300.00 \ast
1,700.00 $-\text{\%}$

**CALCUL DE TOTAL GENERAL / VÝPOČET CELKOVÉHO SOUČTU /
 ИЗЧИСЛЕНИЕ НА ОБЩА СУМА / IZRAČUN SKUPNE VSOTE /
 IZRAČUN UKUPNOG IZNOSA / VÝPOČET CELKOVÉHO SÚČTU /
 ANA TOPLAM HESAPLAMA**

Example 	Operation 	Print Out 
$500+103+32=635$ +) $500+96+44 =640$ <hr/> 1,275	GT  500  () 103  OFF ON RATE SET 32   * 500  96  44   * GT  (Clear grand total) GT 	500.00 + 103.00 + 32.00 + 635.00 G+ 500.00 + 96.00 + 44.00 + 640.00 G+ 1,275.00 G◇ 1,275.00 G*

**CALCULUL MEMORIEI / VÝPOČET Z RAMĚTI / ИЗЧИСЛЕНИЕ С ПАМЕТТА /
 IZRAČUN POMNILNIKA / IZRAČUN MEMORIJE / VÝPOČET RAMĚTI /
 BELLEK HESAPLAMA**

Example 	Operation 	Print Out 
$125+78 = 203$ -) $75+103 = 178$ <hr/> 25	GT   () 125  OFF ON RATE SET 78   *  ± 75  103   * M≡  (Recall memory) M◇  (Clear Memory) M* 	0. C 125.00 + 78.00 + 203.00 * 203.00 M+ 75.00 + 103.00 + 178.00 * 178.00 M- 25.00 M◇ 25.00 M*

NUMĂR DE ELEMENTE / POČET POLOŽEK / БРОЈЕ НА ЕЛЕМЕНТИ /
ŠTETJE POSTAVK / BROJ STAVKI / POČET POLOŽIEK / ÖGE SAYISI

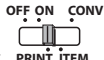
Example		Operation	123456789012	Print Out	
18 1)		OFF ON CONV	18	18.00	+
14 2)		()	14	14.00	+
+) 23 3)		PRINT ITEM	23	23.00	+
55				003.....	
- 204)			20	55.00	◇
+) 105)			10	20.00	-
45				10.00	+
				005.....	
				45.00	*

CALCUL DE COST-VÂNZARE-MARJĂ /
VÝPOČET NÁKLADŮ / PRODEJNÍ CENY / MARŽE /
ИЗЧИСЛЕНИЕ НА РАЗХОД – ПРОДАЖБА – МАРЖ /
IZRAČUN STROŠKOV, PRODAJNE CENE IN MARŽE /
IZRAČUN TROŠKA/CIJENE/MARŽE /
VÝPOČET NÁKLADOV, PREDAJA A MARŽE /
MALİYET-SATIŞ MARJI HESAPLAMA

Example		Operation	123456789012	Print Out	
Calculating Cost		OFF ON CONV			
Selling Price : \$2,000		()	2000	2,000.	**
Profit Margin : 30%		PRINT ITEM	30	30.	M%
Cost = ?(\$1,400)				1,400.00	CC
Margin Value : \$600				30.	M%
				600.00	MA
Calculating Selling Price					
Cost : \$1,500			1500	1,500.	CC
Profit Margin : 20%			20	20.	M%
Selling Price = ?(\$1,875)				1,875.00	**
Margin Value : \$375				20.	M%
				375.00	MA
Calculating Profit Margin					
Cost : \$1,500			1500	1,500.	CC
Selling Price : \$2,000			2000	2,000.	**
Profit Margin = ?(25%)				25.00	M%
Margin Value : \$500				500.00	MA

**FUNȚIE DE VERIFICARE DUBLĂ / FUNKCE KONTROLY /
 ФУНКЦИЯ НА ДВОЙНА ПРОВЕРКА / FUNKCIJA PREVERJANJA /
 FUNKCIJA DVOSTRUKE PROVJERE / FUNKCIA KONTROLY /
 SAĞLAMA İŞLEVİ**








**SETARE / NASTAVENÍ / НАСТРОЙКА /
 NASTAVITEV / POSTAVKA /
 NASTAVENIE / AYARLAMA :**







- RO** După selectarea setării pentru „Decimal”, „Rounding” și „GT”, păstrați aceeași setare în procesul funcției de verificare dublă, pentru a obține un rezultat corect al verificării.
- CS** Jakmile zvolíte nastavení „Decimal” (Desetinná čárka), „Rounding” (Zaokrouhlení) a „GT” (Celkový součet), zachovejte po dobu použití funkce kontroly stejné nastavení. Jedině tak může být kontrola přesná.
- BG** След като изберете настройка „Decimal”, „Rounding” и „GT”, запазете същата настройка в процеса на функцията на двойна проверка, за да получите точен резултат от проверката.
- SL** Po izbiri nastavitve »Decimal«, »Rounding« in »GT«, ohranite enako nastavitvev pri postopku preverjanja, ker bo samo tako točen rezultat preverjanja.
- HR** Nakon što odaberete postavku za "Decimal", "Rounding" i "GT", zadržite istu postavku u postupku funkcije dvostruke provjere kako bi provjera dala točan rezultat.
- SK** Po výbere nastavenia pre položky „Decimal” (Desatinná čiarka), „Rounding” (Zaokruženie) a „GT” (Celkový súčet) zachovajte rovnaké nastavenie v procese kontroly, aby bol výsledok kontroly presný.
- TR** "Ondalık", "Yuvarlama" veya "GT" ayarını seçtikten sonra, doğru kontrol sonuçları almak için lütfen Sağlama İşlevi için de aynı ayarı kullanın.

Example	Operation	Print Out
<p>400+280-78=602</p> <p>Correct entry</p>	<p>400 </p> <p>280 </p> <p>78 </p> <p>START CHECK</p> <p>400 </p> <p>280 </p> <p>78 </p>	<p>----- # # -----</p> <p>(Start Entry) 0. C*</p> <p>400.00 +</p> <p>280.00 +</p> <p>78.00 -</p> <p>602.00 *</p> <p>.....</p> <p>(Start check)</p> <p>400.00 +</p> <p>280.00 +</p> <p>78.00 -</p> <p>602.00 *</p> <p>-----</p> <p>(Current entry in blue color)</p> <p>.....</p> <p>(Start check)</p> <p>400.00 +</p> <p>280.00 +</p> <p>87.00 -</p> <p>.....</p> <p>593.00 *</p> <p>-----</p> <p>(Incorrect entry in red color)</p>
<p>Incorrect entry</p> <p>400+280-<u>87</u>=593</p>	<p>START CHECK</p> <p>400 </p> <p>280 </p> <p>87 </p>	

**CALCUL DE CONVERSIE VALUTARĂ /
 VÝPOČET PŘEVODU MĚN /
 ИЗЧИСЛЕНИЕ ЗА КОНВЕРТИРАНЕ НА ВАЛУТА /
 IZRAČUN PRETVORBE VALUTE /
 IZRAČUN KONVERZIJE VALUTA /
 VÝPOČET PREVODU MENY /
 PARA BİRİMİ DÖNÜŞTÜRME HESAPLAMA /**


Example 	Operation 	Print Out 
<p>Set currency rate</p> <p>\$ = 1 (US\$) C1 = 0.8233 (EURO) C2 = 0.5419 (£) C3 = 107.08 (JPY)</p>	<p> OFF ON CONV OFF ON RATE SET PRINT ITEM</p> <p>1 <input type="checkbox"/> \$ 0 <input checked="" type="checkbox"/> 8233 <input type="checkbox"/> C₁ 0 <input checked="" type="checkbox"/> 5419 <input type="checkbox"/> C₂ 107 <input checked="" type="checkbox"/> 08 <input type="checkbox"/> C₃</p>	<p>#0-----1. C #1-----0.8233 C #2-----0.5419 C #3-----107.08 C</p>
<p>Convert currency</p> <p>Euro 35 = US\$ (\$42.51)</p> <p>US \$78 = JPY¥? (¥8352.24)</p> <p>£100 = US\$? (\$184.54)</p>	<p> OFF ON RATE SET </p> <p>35 <input type="checkbox"/> C₁</p> <p><input type="checkbox"/> \$</p> <p>78 <input type="checkbox"/> \$</p> <p><input type="checkbox"/> C₃</p> <p>100 <input type="checkbox"/> C₂</p> <p><input type="checkbox"/> \$</p>	<p>0. C 35. #1----- 0.8233 42.51 ◇*</p> <p>78. ◇ #3----- 107.08 8,352.24 *</p> <p>100. #2-----0.5419 184.54 ◇*</p>
<p>Recall currency rate</p>	<p> OFF ON RATE SET <input type="checkbox"/> C₁</p> <p><input type="checkbox"/> C₂ <input type="checkbox"/> C₃</p>	<p>#1-----0.8233 C #2-----0.5419 C #3-----107.08 C</p>

**FUNȚIA DE CALCUL AL TAXELOR / FUNKCE VÝPOČTU DANĚ /
 ФУНКЦИЯ ЗА ИЗЧИСЛЕНИЕ НА ДАНЪЦИ / FUNKCIJA ZA IZRACUN DAVKA /
 FUNKCIJA IZRACUNA POREZA / FUNKCIA VÝPOČTU DANE /
 VERGI HESAPLAMA İŞLEVİ**


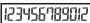











Example	Operation	Print Out
Tax Rate Set/ Rate : 5%	 OFF ON RATE SET 5 TAX+	5. Δ%
Add Tax Amount Price \$2,000 without tax/ Tax = ? (\$100) Selling Price with tax = ? (\$2,100)	 OFF ON RATE SET 2000 TAX+	2,000. Δ+ 5. % 100.00 Δ 2,100.00 ✱
Deduct Tax Amount Selling Price \$3,150 with tax Tax = ? (\$150) Price without Tax = ? (\$3,000)	 3150 TAX-	3,150. Δ- 5. % -150.00 Δ 3,000.00 ✱
Recall Tax Rate	 OFF ON RATE SET TAX-	5. Δ%

**CALCUL DE TIMP / VÝPOČET ČASU / ИЗЧИСЛЕНИЕ НА ВРЕМЕ / IZRACUN ČASA /
 IZRACUN VREMENA / VÝPOČET CASU / ZAMAN HESAPLAMA**

- **Exemplul 1:** Calculul salariului pentru un job cu normă incompletă: De la 10:30 până la 22:15, 7 USD pe oră
- **Příklad 1:** Výpočet mzdy u pracovního poměru na částečný úvazek: 10:30 až 22:15, 7 USD na hodinu
- **Пример 1:** Изчисление на заплати за професия с непълнен работен ден: от 10:30 до 22:15, 7 щ.д. на час
- **1. primjer:** Izračun plaće za skrajšani delovni čas: od 10.30 do 22.15, 7 USD na uro
- **1. primjer:** Izračun plaće za honorarni posao: od 10:30 do 22:15, 7 USD po satu
- **Příklad 1:** Výpočet miezd za brigádu: 10.30 do 22.15, 7 USD za hodinu
- **Örnek 1:** Yarı zamanlı bir iş için yevmiyeleri hesaplama: 10:30-22:15, saatte 7 USD

Example	Operation	Print Out
10:30 to 22:15 (24 hour mode)	 OFF ON RATE SET	0. C • 12• • 24• 10-30 22-15 (Hours work) 11-45 =
US\$7 per hour	1030 2215 7	11.75 x 7. = (Amount due) 82.25 ✱

- **Exemplul 2:** Calculul salariului pentru un job cu normă incompletă: De la 8:30 până la 11:45 am plus de la 1:00 până la 5:30 pm, 20 de zile pe lună, 9 USD Pe oră
- **Příklad 2:** Výpočet mzdy u pracovního poměru na částečný úvazek: 8:30 až 11:45 a 13:00 až 17:30, 20 dní v měsíci, 9 USD na hodinu
- **Пример 2:** Изчисление на заплати за професия с непълен работен ден: от 8:30 до 11:45 преди обяд плюс от 1:00 до 5:30 след обяд, 20 дни на месец, 9 щ.д. на час на час
- **2. primer:** Izračun plače za skrajšani delovni čas: od 8.30 do 11.45 in od 13.00 do 17.30, 20 dni na mesec, 9 USD na uro
- **2. primjer:** Izračun plače za honorarni posao: od 8:30 do 11:45 ujutro i od 1:00 do 5:30 poslijepodne, 20 dana mjesečno, 9 USD po satu
- **Příklad 2:** Výpočet miezd za brigádu: 8.30 až 11.45 a 13.00 až 17.30, 20 dní za mesiac, 9 USD za hodinu
- **Örnek 2:** Yarı zamanlı bir iş için yevmiyeleri hesaplama: 8:30-11:45 AM artı 1:00-5:30 PM, ayda 20 gün, saatte 9 USD

Example 	Operation 	Print Out 
8:30 am to 11:45 am (12 hours mode)	  830  1145 	0. C • 12• 08-30 11-45
1:00 pm to 5:30 pm	100  530   	3-15 = 3-15 + ••01-00 ••05-30
20 days per month US\$9 per hour	20  9 	4-30 = (Hours work) 7-45 * 7.75 x 20. x 9. = (Amount due) 1,395.00 *

- **Exemplu 3:** Calculul salariului pentru o normă incompletă: 4:15 ore (dimineața) plus 3:30 ore (după-amiază), 12 USD pe oră
- **Příklad 3:** Výpočet mzdy u pracovního poměru na částečný úvazek: 4:15 hod (ráno) a 3:30 hod (odpoledne), 12 USD na hodinu
- **Пример 3:** Изчисление на заплати за непълнен работен ден: 4:15 часа (сутрин) плюс 3:30 часа (следобед), 12 щ.д. на час
- **3. primer:** Izračun plače za skrajšani delovni čas: 4 ure 15 minut dopoldan in 3 ure in 30 minut popoldan, 12 USD na uro
- **3. primjer:** Izračun plače za honorarni posao: 4:15 sati (ujutro) i 3:30 sati (poslijepodne), 12 USD po satu
- **Příklad 3:** Výpočet miezd za brigádu: 4.15 hod. (ráno) a 3.30 hod. (poobede), 12 USD za hodinu
- **Örnek 3:** Yarı zamanlı bir iş için yevmiyeleri hesaplama: 4:15 saat (sabah) artı 3:30 saat (öğle), saatte 12 USD

Example	Operation	Print Out
4:15 hours (In morning) 3:30 hours (In afternoon) US\$12 (per hour)	123456789012 415 330 12 (Exit Time Calculation)	0. C • 12• 4-15 + 3-30 + (Hours work) 7-45 * 7.75 x 12. = (Amount due) 93.00 * 0. C

DEPĂȘIRE / CHYBA VÝROČTU / ПРЕПЪЛВАНЕ / PREKORAČITEV / PREKORAČENJE / PREPLNENIE / TAŞMA

Example	Operation	Print Out
1) 550000000000 x) 23 ----- 12650000000000 (Error)	550000000000 23 (Display in red color) 6 0 (Display in red color)	550,000,000,000. x 23. = 12.6500000000 * 0. C 6. ÷ 0. = 0. * 0. C

MEMO

Manufacturer: **CANON ELECTRONIC BUSINESS MACHINES (H.K.) CO., LTD.**

17/F, Tower One, Ever Gain Plaza, 8
2-100 Container Port Road,
Kwai Chung, New Territories, Hong Kong



<https://ebmhk.canon>

CANON EUROPA N.V.

Bovenkerkerweg 59, 1185 XB Amstelveen, The Netherlands

CANON (UK) LTD

4 Roundwood Avenue, Stockley Park, Uxbridge, UB11 1AF, U.K

Импортер: **ООО «Канон Ру»**

Россия, 109028, Москва, Серебряническая набережная, д. 29

Қазақстан Республикасы (импортшы)

Байланыс ақпараты орам қорабында берілген,
Оны қауіпсіз орында сақтаңыз

Հայաստանի Հանրապետությունը (ներմուծող)

Կոնտակտային տեղեկատվություն նշված է փաթեթավորման վանդակում.
Խնդրում ենք պահել այն մի ապահով տեղ.

Республика Кыргыз (импорттоочу)

Контакттык маалымат көрсөтүлсө кладочном ящикте.

CANON MARKETING (MALAYSIA) SDN BHD.

No.6-2-01, Tower 6, UOA Business Park, Jalan Pengaturcara U1/51A,
Seksyen U1, 40150 Shah Alam, Selangor

Fabricat în China / Vyrobeno v Číně / Произведено в Китай / Izdelano na Kitajskem /
Proizvedeno u Kini / Vyrobené v Číne / Üretim yeri: Çin

Imprimat în China / Vytištěno v Číně / Отпечатано в Китай /
Natisnjeno na Kitajskem / Ispisano u Kini / Vytlačené v Číne / Basım yeri: Çin